

ZMĚNA č. 1 ÚZEMNÍHO PLÁNU BOŘETICE

návrh pro veřejné projednání



vč. srovnávacího textu se zvýrazněním změn ve výrokové části územního plánu Bořetice
(v příloze č. 1)

Listopad 2023

Mgr. Petr Koloušek

Ing. arch. Milan Salaba

Z
M
Ě
N
A

Č.
1

Ú
P

B
O
Ř
E
T
I
C
E

objednatel

OBEC BOŘETICE

Bořetice

39501 Pacov

určený zastupitel

Tomáš Kos,
starosta obce

MĚSTSKÝ ÚŘAD

PELHŘIMOV

Odbor výstavby

Pražská 2460

393 01 Pelhřimov

Pořizovatel

Ing. František Souček,

vedoucí odd. územního plánu

oprávněná úřední osoba

zhotovitel

PETR KOLOUŠEK

Bartoškova 1411/20

140 00 Praha 4

spolupráce /

autorizovaný architekt

Ing. arch. Milan Salaba

(č. aut. ČKA 1467)

Mgr. Petr Koloušek

Ing. arch. Milan Salaba

řešitelský tým

OBSAH

A	Textová část.....	1
A.1	Údaje o počtu listů změny územního plánu a počtu výkresů k ní připojené grafické části.....	14
B	Grafická část změny územního plánu	15
C	Textová část odůvodnění.....	16
C.1	Postup při pořízení změny územního plánu	16
C.2	Soulad návrhu změny územního plánu s politikou územního rozvoje a územně plánovací dokumentací vydanou krajem	16
C.2.1	Soulad s politikou územního rozvoje.....	16
C.2.2	Soulad s územně plánovací dokumentací vydanou krajem.....	17
C.3	Soulad s cíli a úkoly územního plánování	17
C.4	Soulad s požadavky stavebního zákona a jeho prováděcích předpisů.....	18
C.5	Soulad s požadavky zvláštních právních předpisů a stanovisky dotčených orgánů podle zvláštních právních předpisů, popřípadě s výsledkem řešení rozporů.....	18
C.5.1	Stanoviska k návrhu změny územního plánu podle § 55b odst. 2 stavebního zákona	18
C.5.2	Stanoviska k návrhu rozhodnutí o námitkách podle § 55b odst. 7 stavebního zákona	18
C.6	Zpráva o vyhodnocení vlivů na udržitelný rozvoj území obsahující základní informace o výsledcích tohoto vyhodnocení včetně výsledků vyhodnocení vlivů na životní prostředí	19
C.7	Stanovisko krajského úřadu podle § 50 odst. 5 stavebního zákona (zákon č. 183/2006 Sb.).....	19
C.8	Sdělení, jak bylo stanovisko podle § 50 odst. 5 stavebního zákona zohledněno, s uvedením závažných důvodů, pokud některé požadavky nebo podmínky zohledněny nebyly.....	19
C.9	Vyhodnocení účelného využití zastavěného území a vyhodnocení potřeby vymezení zastavitelných ploch.....	19
C.10	Komplexní zdůvodnění přijatého řešení	20
C.10.1	Vymezení zastavěného území.....	20
C.10.2	Demografický rozbor.....	20
C.10.3	Koncepce rozvoje	20
C.10.4	Plochy s rozdílným způsobem využití	21
C.10.5	Odůvodnění ploch řešených ve změně ÚP	22
C.10.6	Ochrana a rozvoj hodnot.....	25
C.10.7	Dopravní infrastruktura	25
C.10.8	Technická infrastruktura – energetika	25
C.10.9	Technická infrastruktura – vodní hospodářství.....	25
C.10.10	Občanská vybavenost	25
C.10.11	Veřejný prostor, systém sídelní zeleně	25
C.10.12	Odpadové hospodářství.....	25
C.10.13	Koncepce uspořádání krajiny.....	26
C.10.13.1	Odůvodnění ploch změn v krajině	26
C.10.13.2	Ochrana přírody a krajiny.....	26
C.10.13.3	Územní systém ekologické stability.....	26
C.10.13.4	Ochrana před povodněmi.....	27
C.10.14	Veřejně prospěšné stavby, opatření a asanace	28
C.10.15	Regulační plán, územní studie, dohoda o parcelaci	28
C.10.16	Územní rezervy	28
C.10.17	Návrh řešení požadavků civilní ochrany obyvatelstva	28
C.11	Vyhodnocení koordinace využívání území z hlediska širších územních vztahů	29

C.12	vyhodnocení splnění požadavků obsažených v rozhodnutí zastupitelstva obce o obsahu změny územního plánu pořizované zkráceným postupem	29
C.13	Výčet záležitostí nadmístního významu, které nejsou řešeny v zásadách územního rozvoje (§ 43 odst. 1 stavebního zákona), s odůvodněním potřeby jejich vymezení.....	32
C.14	Výčet prvků regulačního plánu s odůvodněním jejich vymezení.....	32
C.15	Vyhodnocení předpokládaných důsledků navrhovaného řešení na zemědělský půdní fond a na pozemky určené k plnění funkcí lesa.....	32
C.15.1	Použitá metodika	32
C.15.2	Vyhodnocení předpokládaných důsledků navrhovaného řešení na zemědělský půdní fond	33
C.15.2.1	Údaje o uspořádání zemědělského půdního fondu, opatřeních k zajištění ekologické stability krajiny a pozemkových úpravách	33
C.15.2.2	Údaje o uskutečněných investicích do půdy	34
C.15.2.3	Údaje o celkovém rozsahu navrhovaných rozvojových ploch a podílu půdy náležející do ZPF, údaje o druhu pozemku (kultuře) dotčené půdy, zařazení do tříd ochrany zemědělské půdy.....	34
C.15.2.4	Údaje o dotčení sítě účelových komunikací sloužících k obhospodařování zemědělských a lesních pozemků a sítě polních cest navrhovaným řešením.....	35
C.15.2.5	Zdůvodnění řešení, které je z hlediska ochrany zemědělského půdního fondu a ostatních zákonem chráněných obecných zájmů nejvýhodnější podle § 5 odst. 1 zákona	35
C.15.3	Vyhodnocení předpokládaných důsledků navrhovaného řešení na pozemky určené k plnění funkcí lesa	37
C.15.3.1	Legislativní východiska.....	37
C.15.3.2	Základní charakteristika	38
C.15.3.3	Způsob vyhodnocení	38
C.16	Rozhodnutí o námitkách včetně samostatného odůvodnění	38
C.17	Vyhodnocení připomínek	38
C.17.1	Vyhodnocení připomínek k návrhu změny územního plánu podle § 55b odst. 2 stavebního zákona.....	38
D	Grafická část odůvodnění změny územního plánu	39
	Seznam tabulek a obrázků.....	40
	Seznam zkratk	41

Příloha č. 1 - srovnávací text s vyznačením změn ve výrokové části (části A) územního plánu Bořetice

A TEXTOVÁ ČÁST

Územní plán Bořetice, vydaný zastupitelstvem obce Bořetice formou opatření obecné povahy dne 18. 5. 2017, se mění změnou č. 1 územního plánu Bořetice takto:

- (1) V kapitole **a) VYMEZENÍ ZASTAVĚNÉHO ÚZEMÍ** se za první větu vkládá nová věta ve znění „Změnou č. 1 ÚP je zastavěné území aktualizováno k 31. 8. 2023.“.
- (2) V názvu kapitoly **b) ZÁKLADNÍ KONCEPCE ROZVOJE ÚZEMÍ OBCE, OCHRANY A ROZVOJ JEHO HODNOT** se do slova „ROZVOJ“ vkládá na konec písmeno „E“.
- (3) V kapitole **b) ZÁKLADNÍ KONCEPCE ROZVOJE ÚZEMÍ OBCE, OCHRANY A ROZVOJ JEHO HODNOT**, podkapitole **3. OCHRANA KULTURNÍCH HODNOT**, se ve druhém odstavci pod nadpisem **Dochovaná urbanistická struktura sídla** vkládá čárka za slovo „statky“ v první větě.
- (4) Název kapitoly **c) URBANISTICKÁ KONCEPCE** se doplňuje textem ve znění „VČETNĚ URBANISTICKÉ KOMPOZICE, VYMEZENÍ PLOCH S ROZDÍLNÝM ZPŮSOBEM VYUŽITÍ, ZASTAVITELNÝCH PLOCH, PLOCH PŘESTAVBY A SYSTÉMU SÍDELNÍ ZELENĚ“, a zrušuje se podtitul kapitoly ve znění „včetně zastavitelných ploch, ploch přestavby systému sídelní zeleně“.
- (5) v kapitole **c) URBANISTICKÁ KONCEPCE**, podkapitole **1. KONCEPCE USPOŘÁDÁNÍ SÍDELNÍ STRUKTURY**, se ve třetím odstavci zrušuje ve slově „pokraji“ v první větě písmeno „p“.
- (6) V kapitole **c) URBANISTICKÁ KONCEPCE**, podkapitole **3. KONCEPCE PROSTOROVÉHO USPOŘÁDÁNÍ**, se v článku (4) vkládá čárka před text ve druhé větě ve znění „musí být likvidace dešťových vod na místě prokázána vsakem“.
- (7) V kapitole **c) URBANISTICKÁ KONCEPCE**, podkapitole **4. VYMEZENÍ ZASTAVITELNÝCH PLOCH A PLOCH PŘESTAVBY**, se za odrážkou **ZASTAVITELNÉ PLOCHY** zrušuje text ve znění „s označením Z01 až Z18 (z toho Z07, Z10, Z17 neobsazeny - vyjmuty)“, a na místo toho se vkládá text ve znění „označené písmenem „Z“ a pořadovým číslem odděleným tečkou“.
- (8) V kapitole **c) URBANISTICKÁ KONCEPCE**, podkapitole **4. VYMEZENÍ ZASTAVITELNÝCH PLOCH A PLOCH PŘESTAVBY**, se za odrážkou **PLOCHY PŘESTAVEB** zrušuje text ve znění „s označením P01 až P04“, a na místo toho se vkládá text ve znění „označené písmenem „P“ a pořadovým číslem odděleným tečkou“.
- (9) V kapitole **c) URBANISTICKÁ KONCEPCE**, podkapitole **4.1 ZASTAVITELNÉ PLOCHY**, se v první větě druhého odstavce mění označení zastavitelné plochy v závorce ze „Z11“ na „Z.11“.
- (10) V kapitole **c) URBANISTICKÁ KONCEPCE**, podkapitole **4.1 ZASTAVITELNÉ PLOCHY**, se v tabulce nadepsané **SOUPIS ZASTAVITELNÝCH PLOCH** mění označení (první sloupec) plochy „Z1“ ve druhém řádku tabulky na „Z.1“, plochy „Z2“ ve třetím řádku tabulky na „Z.2“ a plochy „Z3“ ve čtvrtém řádku tabulky na „Z.3“.
- (11) V kapitole **c) URBANISTICKÁ KONCEPCE**, podkapitole **4.1 ZASTAVITELNÉ PLOCHY**, se v tabulce nadepsané **SOUPIS ZASTAVITELNÝCH PLOCH** mění označení (první sloupec) plochy „Z4“ v pátém řádku tabulky na „Z.4“, a výměra téže plochy (třetí sloupec) se mění z „0,44“ na „0,14“ ha.
- (12) V kapitole **c) URBANISTICKÁ KONCEPCE**, podkapitole **4.1 ZASTAVITELNÉ PLOCHY**, se v tabulce nadepsané **SOUPIS ZASTAVITELNÝCH PLOCH** mění označení (první sloupec) plochy „Z5“ v šestém řádku tabulky na „Z.5“, a výměra téže plochy (třetí sloupec) se mění z „0,55“ na „0,25“ ha.
- (13) V kapitole **c) URBANISTICKÁ KONCEPCE**, podkapitole **4.1 ZASTAVITELNÉ PLOCHY**, se v tabulce nadepsané **SOUPIS ZASTAVITELNÝCH PLOCH** mění označení (první sloupec) plochy „Z6“ v sedmém řádku tabulky na „Z.6“, ve způsobu využití téže plochy (druhý sloupec tabulky) se zrušuje text ve znění „- II. etapa“, a výměra téže plochy (třetí sloupec) se mění z „0,58“ na „0,52“ ha.

- (14) V kapitole **c) URBANISTICKÁ KONCEPCE**, podkapitole **4.1 ZASTAVITELNÉ PLOCHY**, se v tabulce nadepsané **SOUPIS ZASTAVITELNÝCH PLOCH** za sedmý řádek vkládá nový řádek s textem ve znění (první řádek tabulky níže označuje příslušné sloupce tabulky a nevkládá se):

Označení	ZPŮSOB VYUŽITÍ PLOCH	Výměra (v ha)
„Z.7“	„PLOCHY ZELENĚ ZZ zeleň – zahrady a sady PLOCHY VEŘEJNÝCH PROSTRANSTVÍ PU veřejná prostranství všeobecná“	„0,25“

- (15) V kapitole **c) URBANISTICKÁ KONCEPCE**, podkapitole **4.1 ZASTAVITELNÉ PLOCHY**, se v tabulce nadepsané **SOUPIS ZASTAVITELNÝCH PLOCH** mění označení (první sloupec) plochy „Z8“ v osmém řádku tabulky na „Z.8“, a ve způsobu využití téže plochy (druhý sloupec tabulky) se zrušuje text ve znění „veřejná infrastruktura“, a na místo toho se vkládá text ve znění „občanské vybavení veřejné“.
- (16) V kapitole **c) URBANISTICKÁ KONCEPCE**, podkapitole **4.1 ZASTAVITELNÉ PLOCHY**, se v tabulce nadepsané **SOUPIS ZASTAVITELNÝCH PLOCH** mění označení (první sloupec) plochy „Z9“ v devátém řádku tabulky na „Z.9“, a ve způsobu využití téže plochy (druhý sloupec tabulky) se zrušuje text ve znění „veřejná infrastruktura“, a na místo toho se vkládá text ve znění „občanské vybavení veřejné“.
- (17) V kapitole **c) URBANISTICKÁ KONCEPCE**, podkapitole **4.1 ZASTAVITELNÉ PLOCHY**, se v tabulce nadepsané **SOUPIS ZASTAVITELNÝCH PLOCH** za devátý řádek vkládá nový řádek s textem ve znění (první řádek tabulky níže označuje příslušné sloupce tabulky a nevkládá se):

Označení	ZPŮSOB VYUŽITÍ PLOCH	Výměra (v ha)
„Z.10“	„PLOCHY BYDLENÍ BV bydlení venkovské“	„0,09“

- (18) V kapitole **c) URBANISTICKÁ KONCEPCE**, podkapitole **4.1 ZASTAVITELNÉ PLOCHY**, se v tabulce nadepsané **SOUPIS ZASTAVITELNÝCH PLOCH** mění označení (první sloupec) plochy „Z11“ v desátém řádku tabulky na „Z.11“, a ve způsobu využití téže plochy (druhý sloupec tabulky) se zrušuje text ve znění „TI inženýrské sítě“, a na místo toho se vkládá text ve znění „TU technická infrastruktura všeobecná“.
- (19) V kapitole **c) URBANISTICKÁ KONCEPCE**, podkapitole **4.1 ZASTAVITELNÉ PLOCHY**, se v tabulce nadepsané **SOUPIS ZASTAVITELNÝCH PLOCH** mění označení (první sloupec) plochy „Z12“ v jedenáctém řádku tabulky na „Z.12“, a ve způsobu využití téže plochy (druhý sloupec tabulky) se zrušuje text v prvním řádku pole ve znění „A SKLADOVÁNÍ“, a dále se zrušuje text v druhém řádku téhož pole ve znění „drobná a řemeslná výroba“ a na místo toho se vkládá text ve znění „výroba drobná a služby“.
- (20) V kapitole **c) URBANISTICKÁ KONCEPCE**, podkapitole **4.1 ZASTAVITELNÉ PLOCHY**, se v tabulce nadepsané **SOUPIS ZASTAVITELNÝCH PLOCH** mění označení (první sloupec) plochy „Z13“ ve dvanáctém řádku tabulky na „Z.13“, a ve způsobu využití téže plochy (druhý sloupec tabulky) se zrušuje text ve znění
 „PV komunikace, veřejné prostory
 ZV zeleň na veřejných prostranstvích“,
 a na místo toho se vkládá text ve znění
 „PU veřejná prostranství všeobecná
 PLOCHY ZELENĚ

ZP zeleň - parky a parkově upravené plochy“.

- (21) V kapitole **c) URBANISTICKÁ KONCEPCE**, podkapitole **4.1 ZASTAVITELNÉ PLOCHY**, se v tabulce nadepsané **SOUPIS ZASTAVITELNÝCH PLOCH** zrušuje celý třináctý řádek tabulky s textem ve znění (první řádek tabulky níže označuje příslušné sloupce tabulky a nezrušuje se):

Označení	ZPŮSOB VYUŽITÍ PLOCH	Výměra (v ha)
„Z14“	„PLOCHY VEŘEJNÝCH PROSTRANSTVÍ PV komunikace, veřejné prostory“	„0,04“

- (22) V kapitole **c) URBANISTICKÁ KONCEPCE**, podkapitole **4.1 ZASTAVITELNÉ PLOCHY**, se v tabulce nadepsané **SOUPIS ZASTAVITELNÝCH PLOCH** mění označení (první sloupec) plochy „Z15“ ve čtrnáctém řádku tabulky na „Z.15“, ve způsobu využití téže plochy (druhý sloupec tabulky) se zrušuje text ve znění „PV komunikace, veřejné prostory“, a na místo toho se vkládá text ve znění „PU veřejná prostranství všeobecná“, a výměra téže plochy (třetí sloupec) se mění z „0,32“ na „0,28“ ha.

- (23) V kapitole **c) URBANISTICKÁ KONCEPCE**, podkapitole **4.1 ZASTAVITELNÉ PLOCHY**, se v tabulce nadepsané **SOUPIS ZASTAVITELNÝCH PLOCH** mění označení (první sloupec) plochy „Z16“ v patnáctém řádku tabulky na „Z.16“, a ve způsobu využití téže plochy (druhý sloupec tabulky) se zrušuje text ve znění

„PLOCHY VEŘEJNÝCH PROSTRANSTVÍ

ZV zeleň na veřejných prostranstvích“,

a na místo toho se vkládá text ve znění

„PLOCHY ZELENĚ

ZP zeleň - parky a parkově upravené plochy“.

- (24) V kapitole **c) URBANISTICKÁ KONCEPCE**, podkapitole **4.1 ZASTAVITELNÉ PLOCHY**, se v tabulce nadepsané **SOUPIS ZASTAVITELNÝCH PLOCH** mění označení (první sloupec) plochy „Z18“ v šestnáctém řádku tabulky na „Z.18“, a ve způsobu využití téže plochy (druhý sloupec tabulky) se zrušuje text ve znění „ZS zeleň soukromá a vyhrazená - sady a zahrady“, a na místo toho se vkládá text ve znění „ZZ zeleň – zahrady a sady“.

- (25) V kapitole **c) URBANISTICKÁ KONCEPCE**, podkapitole **4.1 ZASTAVITELNÉ PLOCHY**, se v tabulce nadepsané **SOUPIS ZASTAVITELNÝCH PLOCH** v posledním řádku tabulky mění výměra zastavitelných ploch celkem (třetí sloupec) z „4,76“ na „4,36“ ha.

- (26) V kapitole **c) URBANISTICKÁ KONCEPCE**, podkapitole **4.2 PLOCHY PŘESTAVBY**, se v tabulce nadepsané **SOUPIS PLOCH PŘESTAVBY** mění označení (první sloupec) plochy „P1“ ve druhém řádku tabulky na „P.1“.

- (27) V kapitole **c) URBANISTICKÁ KONCEPCE**, podkapitole **4.2 PLOCHY PŘESTAVBY**, se v tabulce nadepsané **SOUPIS PLOCH PŘESTAVBY** zrušuje celý třetí a čtvrtý řádek tabulky s textem ve znění (první řádek tabulky níže označuje příslušné sloupce tabulky a nezrušuje se):

Označení	ZPŮSOB VYUŽITÍ PLOCH	Výměra (v ha)
„P02“	„PLOCHY BYDLENÍ BV bydlení venkovské“	„0,21“
„P03“	„PLOCHY VEŘEJNÝCH PROSTRANSTVÍ PV komunikace, veřejné prostory“	„0,12“

- (28) V kapitole **c) URBANISTICKÁ KONCEPCE**, podkapitole **4.2 PLOCHY PŘESTAVBY**, se

v tabulce nadepsané **SOUPIS PLOCH PŘESTAVBY** mění označení (první sloupec) plochy „P4“ v pátém řádku tabulky na „P.4“, a ve způsobu využití téže plochy (druhý sloupec tabulky) se zrušuje text v prvním řádku pole ve znění „A SKLADOVÁNÍ“, a dále se zrušuje text v druhém řádku téhož pole ve znění „drobná a řemeslná výroba“ a na místo toho se vkládá text ve znění „výroba drobná a služby“.

(29) V kapitole **c) URBANISTICKÁ KONCEPCE**, podkapitole **4.2 PLOCHY PŘESTAVBY**, se v tabulce nadepsané **SOUPIS PLOCH PŘESTAVBY** v posledním řádku tabulky mění výměra ploch přestavby celkem (třetí sloupec) z „1,24“ na „0,91“ ha.

(30) V kapitole **c) URBANISTICKÁ KONCEPCE**, podkapitole **4.2 PLOCHY PŘESTAVBY**, se pod nadpisem **CELKOVÝ PODÍL ROZVOJE URBANIZOVANÝCH PLOCH – PLOCHY ZÁSTAVBY A PLOCHY SÍDELNÍ ZELENĚ** zrušuje text ve znění

„BV	<i>Plochy bydlení - bydlení venkovské (I. a II. etapa)</i>	2,9100 ha
OV	<i>Plochy občanského vybavení - veřejná infrastruktura</i>	0,5700 ha
TI	<i>Plochy technické infrastruktury - inženýrské sítě</i>	0,1400 ha
VD	<i>Plochy výroby a skladování - drobná a řemeslná výroba</i>	1,1800 ha
PV	<i>Plochy veřejných prostranství - komunikace, veřejné prostory</i>	0,4800 ha
ZV	<i>Plochy veřejných prostranství - zeleň na veřejných prostranstvích</i>	0,5200 ha
ZS	<i>Plochy zeleně - zeleň soukromá a vyhrazená - sady a zahrady</i>	0,2000 ha“,

a na místo toho se vkládá text ve znění

„**PLOCHY BYDLENÍ**

BV *bydlení venkovské* 2,13 ha

PLOCHY OBČANSKÉHO VYBAVENÍ

OV *občanské vybavení veřejné* 0,57 ha

PLOCHY TECHNICKÉ INFRASTRUKTURY

TU *technická infrastruktura všeobecná* 0,09 ha

PLOCHY VÝROBY

VD *výroba drobná a služby* 1,05 ha

PLOCHY VEŘEJNÝCH PROSTRANSTVÍ

PU *veřejná prostranství všeobecná* 0,28 ha

PLOCHY ZELENĚ

ZO *zeleň ochranná a izolační* 0,30 ha

ZP *zeleň - parky a parkově upravené plochy* 0,36 ha

ZZ *zeleň - zahrady a sady* 0,44 ha“,

a pod tímto textem se v řádku začínajícím „**CELKEM ha**“ mění výměra z „6,0000“ na „5,22“.

(31) V kapitole **c) URBANISTICKÁ KONCEPCE**, podkapitole **5. KONCEPCE SÍDELNÍ ZELENĚ**, se pod nadpisem **PLOCHY SÍDELNÍ ZELENĚ v zastavěném území a zastavitelných plochách** zrušuje text ve znění

„**ZV PLOCHY VEŘEJNÝCH PROSTRANSTVÍ**

zeleň na veřejných prostranstvích

ZS PLOCHY ZELENĚ

zeleň soukromá a vyhrazená - sady a zahrady

ZO PLOCHY ZELENĚ

zeleň ochranná a izolační“,

a na místo toho se vkládá text ve znění

„PLOCHY ZELENĚ

ZP zeleň - parky a parkově upravené plochy

ZZ zeleň - zahrady a sady

ZO zeleň ochranná a izolační“,

a v odstavci pod tímto textem se v první větě zrušuje text ve znění „na veřejných prostranstvích ZV“, a na místo toho se vkládá text ve znění „- parky a parkově upravené plochy ZP“.

- (32) Název kapitoly **d) KONCEPCE VEŘEJNÉ INFRASTRUKTURY** se doplňuje textem ve znění „VČETNĚ PODMÍNEK PRO JEJÍ UMÍSTOVÁNÍ, VYMEZENÍ PLOCH A KORIDORŮ PRO VEŘEJNOU INFRASTRUKTURU, VČETNĚ STANOVENÍ PODMÍNEK PRO JEJICH VYUŽITÍ“, a zrušuje se podtitul kapitoly ve znění „včetně podmínek pro její umístování“.
- (33) V kapitole **d) KONCEPCE VEŘEJNÉ INFRASTRUKTURY**, podkapitole **1. DOPRAVNÍ INFRASTRUKTURA**, se pod nadpisem **Silnice** zrušuje v první větě druhého odstavce slovo „jsou“ před textem ve znění „vyznačena čísla silnic“.
- (34) V kapitole **d) KONCEPCE VEŘEJNÉ INFRASTRUKTURY**, podkapitole **1. DOPRAVNÍ INFRASTRUKTURA**, se pod nadpisem **Komunikace** zrušuje v druhé větě prvního odstavce předložka „k“, a na místo toho se vkládá předložka „z“.
- (35) V kapitole **d) KONCEPCE VEŘEJNÉ INFRASTRUKTURY**, podkapitole **2.1.1 KANALIZACE**, se pod nadpisem **Kanalizace splašková a ČOV (čistírna odpadních vod)** mění označení plochy „Z11“ ve druhé větě druhého odstavce na „Z.11“.
- (36) V kapitole **d) KONCEPCE VEŘEJNÉ INFRASTRUKTURY**, podkapitole **2.2 ZÁSOBOVÁNÍ ELEKTRICKOU ENERGIÍ** se zrušuje text ve znění

„Koridor energetiky

V územním plánu se v souladu se ZÚR Kraje Vysočina vymezuje koridor energetiky:

E12 Koridor pro elektrické nadzemní vedení VVN 110 kV

R Pelhřimov - R Pacov

koridor o šíři 400 m dle ZÚR Kraje Vysočina

Koridor energetiky E12 určený pro umístění stavby elektrického nadzemního vedení VVN 110 kV (R Pelhřimov - R Pacov) je v územním plánu Bořetice upraven a zpřesněn do měřítko ÚP. Ve vymezeném koridoru energetiky E12 nesmí být umístěny žádné nové stavby a zařízení, které by budoucí realizaci VVN 110 kV znemožňovaly nebo nějak omezovaly.“

a na místo toho se vkládá text ve znění

„Územím v jeho jižní polovině prochází elektrické vedení VVN 110 kV s ochranným pásmem, zcela mimo sídlo Bořetice (pro stavbu byl původně vymezen koridor E12 v ZÚR kraje Vysočina, z důvodu využití pro navrhovaný účel již koridor není v ÚP vyznačen).“

- (37) V kapitole **d) KONCEPCE VEŘEJNÉ INFRASTRUKTURY**, podkapitole **3.1 VEŘEJNÁ INFRASTRUKTURA**, se na konci druhé věty druhého odstavce zrušuje text ve znění „Z08 a Z09“, a na místo toho se vkládá text ve znění „Z.08 a Z.09“, a dále se ve třetím odstavci téže podkapitoly zrušuje na konci text ve znění „smíšeného venkovského bydlení, například přímo ve vazbě na bydlení“, a na místo toho se vkládá text ve znění „ploch bydlení venkovského BV“.
- (38) V kapitole **d) KONCEPCE VEŘEJNÉ INFRASTRUKTURY**, podkapitole **4.1 VEŘEJNÁ PROSTRANSTVÍ**, se před označením „PLOCHY VEŘEJNÝCH PROSTRANSTVÍ“ zrušuje

zkratka „PV“, a dále se pod tímto označením zrušuje text ve znění „komunikace, veřejné prostory“, a na místo toho se vkládá text ve znění „PU veřejná prostranství všeobecná“.

- (39) V kapitole **d) KONCEPCE VEŘEJNÉ INFRASTRUKTURY**, podkapitole **4.2 VEŘEJNÁ SÍDELNÍ ZELEŇ**, se zrušuje text ve znění
„ZV PLOCHY VEŘEJNÝCH PROSTRANSTVÍ
zeleň na veřejných prostranstvích“,
a na místo toho se vkládá text ve znění
„PLOCHY ZELENĚ
zeleň - parky a parkově upravené plochy“.
- (40) V kapitole **d) KONCEPCE VEŘEJNÉ INFRASTRUKTURY**, podkapitole **4.2 VEŘEJNÁ SÍDELNÍ ZELEŇ**, se ve druhém odstavci zrušuje text ve znění „na veřejných prostranstvích“, a na místo toho se vkládá text ve znění „- parky a parkově upravené plochy ZP“, a dále se ve stejném odstavci zrušuje slovo „Územního“, a na místo toho se vkládá slovo „Územním“.
- (41) Název kapitoly **e) KONCEPCE USPOŘÁDÁNÍ KRAJINY** se doplňuje textem ve znění „VČETNĚ VYMEZENÍ PLOCH S ROZDÍLNÝM ZPŮSOBEM VYUŽITÍ, PLOCH ZMĚN V KRAJINĚ A STANOVENÍ PODMÍNEK PRO JEJICH VYUŽITÍ, ÚZEMNÍHO SYSTÉMU EKOLOGICKÉ STABILITY, PROSTUPNOSTI KRAJINY, PROTIEROZNÍCH OPATŘENÍ, OCHRANY PŘED POVODNĚMI, REKREACE, DOBÝVÁNÍ LOŽISEK NEROSTNÝCH SUROVIN A PODOBNĚ“, a zrušuje se podtitul kapitoly ve znění „včetně vymezení ploch a stanovení podmínek pro změny v jejich využití, prostupnost krajiny, územní systém ekologické stability, protierozní opatření, ochranu před povodněmi, rekreaci, dobývání ložisek nerostných surovin, apod.“.
- (42) V kapitole **e) KONCEPCE USPOŘÁDÁNÍ KRAJINY**, podkapitole **2. KONCEPCE USPOŘÁDÁNÍ KRAJINY**, se na konec výčtu **Hlavních zásad přístupu k ochraně a tvorbě krajiny** vkládá odrážka s textem ve znění „v migrační koridoru vybraných velkých savců („biotopu zvláště chráněných druhů velkých savců“ vyznačeném v koordinačním výkresu) v nezastavěném území neumísťovat migrační překážky, tj. stavby a oplocení s výjimkou staveb dopravní a technické infrastruktury, které jsou v souladu s podmínkami využití příslušných ploch.“.
- (43) V kapitole **e) KONCEPCE USPOŘÁDÁNÍ KRAJINY**, podkapitole **3. KONCEPCE USPOŘÁDÁNÍ PLOCH V KRAJINĚ**, se v článku (2) pod nadpisem **společné zásady v nezastavěném území** vkládá na konec text ve znění „Vylučuje se umístování staveb technické infrastruktury typu výroby elektřiny z obnovitelných zdrojů, s výjimkou fotovoltaických elektráren umístěných na střechách staveb.“
- (44) V kapitole **e) KONCEPCE USPOŘÁDÁNÍ KRAJINY**, podkapitole **3. KONCEPCE USPOŘÁDÁNÍ PLOCH V KRAJINĚ**, se v článku (4) pod nadpisem **společné zásady v nezastavěném území** zrušuje text v závorce v první větě ve znění „NZo a NZt“, a na místo toho se vkládá text ve znění „AP.p a AP.t“, a dále se ve stejné větě zrušuje text ve znění „(NL), tj. na pozemky určené pro plnění funkce lesa“, a na místo toho se vkládá text ve znění „- lesní všeobecné (LU), přičemž změna zemědělské půdy na lesní je možná pouze mimo půdy v I. a II. tř. ochrany, pokud výrazně nepřevažuje veřejný zájem nad zájmem ochrany ZPF“.
- (45) V kapitole **e) KONCEPCE USPOŘÁDÁNÍ KRAJINY**, podkapitole **3. KONCEPCE USPOŘÁDÁNÍ PLOCH V KRAJINĚ**, se zrušuje článek (7) pod nadpisem **společné zásady v nezastavěném území** s textem ve znění „Přes území Bořetice je veden koridor energetiky E12 pro umístění stavby elektrického nadzemního vedení VVN 110 kV (R Pelhřimov - R Pacov). Ve vymezeném koridoru nesmí být umístěny žádné nové stavby a zařízení, které by budoucí realizaci VVN 110 kV znemožňovaly nebo nějak omezovaly.“.
- (46) V kapitole **e) KONCEPCE USPOŘÁDÁNÍ KRAJINY**, podkapitole **4. PLOCHY ZMĚN V KRAJINĚ** se v první větě mění označení plochy změny v krajině v závorce z „K1“ na „K.1“, a dále se do stejného odstavce na konec vkládá text ve znění „, a dále 4 plochy určené k trvalému zatravnění (K.2a, K.2b, K.2c, K.3)“.

- (47) V kapitole **e) KONCEPCE USPOŘÁDÁNÍ KRAJINY**, podkapitole **4. PLOCHY ZMĚN V KRAJINĚ**, se v tabulce nadepsané **SOUPIS PLOCH ZMĚN V KRAJINĚ** mění označení (první sloupec) plochy „K01“ v druhém řádku tabulky na „K.1“, a ve způsobu využití téže plochy (druhý sloupec tabulky) se zrušuje text ve znění „NS přírodní, vodní, zemědělské, lesní“, a na místo toho se vkládá text ve znění „MU - smíšené nezastavěného území všeobecné“.
- (48) V kapitole **e) KONCEPCE USPOŘÁDÁNÍ KRAJINY**, podkapitole **4. PLOCHY ZMĚN V KRAJINĚ**, se v tabulce nadepsané **SOUPIS PLOCH ZMĚN V KRAJINĚ** za druhý řádek tabulky vkládají dva nové řádky s textem ve znění (první řádek tabulky níže označuje příslušné sloupce tabulky a nevkládá se):

Označení	ZPŮSOB VYUŽITÍ PLOCH	Výměra (v ha)
„K.2a, K.2b, K.2c“	„PLOCHY ZEMĚDĚLSKÉ AP.p - trvalé travní porosty“	„0,91“
„K.3“	„PLOCHY ZEMĚDĚLSKÉ AP.p - trvalé travní porosty“	„6,12“

a dále se ve stejné tabulce v posledním řádku mění výměra ploch změn v krajině celkem z „0,48“ na „7,51“ ha.

- (49) V kapitole **e) KONCEPCE USPOŘÁDÁNÍ KRAJINY**, podkapitole **4. PLOCHY ZMĚN V KRAJINĚ**, se pod tabulkou nadepsanou **SOUPIS PLOCH ZMĚN V KRAJINĚ** zrušuje text ve znění „Návrh trvale zatravněných ploch, tj. návrh změny kultury zemědělských ploch je vyznačen na hlavním výkresu, ale není zahrnut do ploch změn s rozdílným způsobem využití, neboť jejich základní zemědělská funkce (způsob využití) bude zachována.“.
- (50) V kapitole **e) KONCEPCE USPOŘÁDÁNÍ KRAJINY**, podkapitole **5. ÚZEMNÍ SYSTÉM EKOLOGICKÉ STABILITY – ÚSES** se za nadpis grafického prvku **SCHÉMA ÚZEMNÍHO SYSTÉMU EKOLOGICKÉ STABILITY** vkládá text ve znění „(LC = biocentrum, LK = biokoridor; pořadové číslo odpovídá tabulce prvků níže)“.
- (51) V kapitole **e) KONCEPCE USPOŘÁDÁNÍ KRAJINY**, podkapitole **5. ÚZEMNÍ SYSTÉM EKOLOGICKÉ STABILITY – ÚSES** se v **TABULCE PRVKŮ ÚSES** mění číslo prvku (první sloupec tabulky) v druhém řádku z „LC 1“ na „LBC.1“, prvku ve třetím řádku z „LK 2“ na „LBK.2“, prvku ve čtvrtém řádku z „LC 3“ na „LBC.3“, prvku v pátém řádku z „LK 4“ na „LBK.4“, prvku v šestém řádku z „LC 5“ na „LBC.5“, prvku v sedmém řádku z „LK 6“ na „LBK.6“, prvku v osmém řádku z „LC 7“ na „LBC.7“, prvku v devátém řádku z „LK 8“ na „LBK.8“, prvku v desátém řádku z „LC 9“ na „LBC.9“, prvku v jedenáctém řádku z „LK 10“ na „LBK.10“, prvku ve dvanáctém řádku z „LC 11“ na „LBC.11“, prvku ve třináctém řádku z „LK 12“ na „LBK.12“, a prvku ve čtrnáctém řádku z „LK 13“ na „LBK.13“.
- (52) Název kapitoly **f)** ve znění „**PODMÍNKY PRO VYUŽITÍ PLOCH S ROZDÍLNÝM ZPŮSOBEM VYUŽITÍ**“, včetně podtitulu ve znění „*Stanovení podmínek pro využití ploch s rozdílným způsobem využití s určením převažujícího účelu využití (hlavního využití), přípustného využití, nepřipustného využití (včetně stanovení, ve kterých plochách je vyloučeno umístování staveb, zařízení a jiných opatření pro účely uvedené v § 18 odst. 5 SZ), stanovení podmíněně přípustného využití těchto ploch a stanovení podmínek prostorového uspořádání, včetně základních podmínek ochrany krajinného rázu*“ se zrušuje, a vkládá se nový název ve znění „**STANOVENÍ PODMÍNEK PRO VYUŽITÍ PLOCH S ROZDÍLNÝM ZPŮSOBEM VYUŽITÍ S URČENÍM PŘEVAŽUJÍCÍHO ÚČELU VYUŽITÍ (HLAVNÍ VYUŽITÍ), POKUD JE MOŽNÉ JEJ STANOVIT, PŘÍPUSTNÉHO VYUŽITÍ, NEPŘÍPUSTNÉHO VYUŽITÍ (VČETNĚ STANOVENÍ, VE KTERÝCH PLOCHÁCH JE VYLOUČENO UMÍSTOVÁNÍ STAVEB, ZAŘÍZENÍ A JINÝCH OPATŘENÍ PRO ÚČELY UVEDENÉ V § 18 ODS. 5 STAVEBNÍHO ZÁKONA), POPŘÍPADĚ STANOVENÍ PODMÍNĚNĚ PŘÍPUSTNÉHO VYUŽITÍ TĚCHTO PLOCH A STANOVENÍ PODMÍNEK PROSTOROVÉHO USPOŘÁDÁNÍ, VČETNĚ ZÁKLADNÍCH PODMÍNEK**“.

OCHRANY KRAJINNÉHO RÁZU (NAPŘÍKLAD VÝŠKOVÉ REGULACE ZÁSTAVBY, CHARAKTERU A STRUKTURY ZÁSTAVBY, STANOVENÍ ROZMEZÍ VÝMĚRY PRO VYMEZOVÁNÍ STAVEBNÍCH POZEMKŮ A INTENZITY JEJICH VYUŽITÍ).

(53) V kapitole **f) PODMÍNKY PRO VYUŽITÍ PLOCH S ROZDÍLNÝM ZPŮSOBEM VYUŽITÍ** se v prvním odstavci zrušuje slovo „*Hořepník*“, a na místo toho se vkládá slovo „*Bořetice*“.

(54) V kapitole **f) PODMÍNKY PRO VYUŽITÍ PLOCH S ROZDÍLNÝM ZPŮSOBEM VYUŽITÍ**, podkapitole **1. PLOCHY S ROZDÍLNÝM ZPŮSOBEM VYUŽITÍ** se pod nadpisem **PLOCHY URBANIZOVANÉ**, zrušuje text ve znění

„*BV PLOCHY BYDLENÍ*

bydlení venkovské

OV PLOCHY OBČANSKÉHO VYBAVENÍ

veřejná infrastruktura

TI PLOCHY TECHNICKÉ INFRASTRUKTURY

inženýrské sítě

VZ PLOCHY VÝROBY A SKLADOVÁNÍ

zemědělská výroba

VD PLOCHY VÝROBY A SKLADOVÁNÍ

drobná a řemeslná výroba

DS PLOCHY DOPRAVNÍ INFRASTRUKTURY

silniční

PV PLOCHY VEŘEJNÝCH PROSTRANSTVÍ

komunikace, veřejné prostory

ZV PLOCHY VEŘEJNÝCH PROSTRANSTVÍ

zeleň na veřejných prostranstvích

ZS PLOCHY ZELENĚ

zeleň soukromá a vyhrazená - sady a zahrady

ZO PLOCHY ZELENĚ

zeleň ochranná a izolační“,

a na místo toho se vkládá text ve znění

„*PLOCHY BYDLENÍ*

BV bydlení venkovské

PLOCHY OBČANSKÉHO VYBAVENÍ

OV občanské vybavení veřejné

PLOCHY TECHNICKÉ INFRASTRUKTURY

TU technická infrastruktura všeobecná

PLOCHY VÝROBY

VZ výroba zemědělská a lesnická

VD výroba drobná a služby

PLOCHY DOPRAVNÍ INFRASTRUKTURY

DS doprava silniční

PLOCHY VEŘEJNÝCH PROSTRANSTVÍ

PU veřejná prostranství všeobecná

PLOCHY ZELENĚ

ZP zeleň - parky a parkově upravené plochy

ZZ zeleň - zahrady a sady

ZO zeleň ochranná a izolační“.

- (55) V kapitole **f) PODMÍNKY PRO VYUŽITÍ PLOCH S ROZDÍLNÝM ZPŮSOBEM VYUŽITÍ**, podkapitole **1. PLOCHY S ROZDÍLNÝM ZPŮSOBEM VYUŽITÍ** se pod nadpisem **PLOCHY NEURBANIZOVANÉ**, zrušuje text ve znění

„NL PLOCHY LESNÍ

pozemky určené k plnění funkce lesa

NZt PLOCHY ZEMĚDĚLSKÉ

trvalý travní porost

NZo PLOCHY ZEMĚDĚLSKÉ

orná půda

NS PLOCHY SMÍŠENÉ NEZASTAVĚNÉHO ÚZEMÍ

přírodní, vodní zemědělské, lesní

VV PLOCHY VODNÍ A VODOHOSPODÁŘSKÉ

vodní toky a vodní nádrže“.

a na místo toho se vkládá text ve znění

„PLOCHY LESNÍ

LU lesní všeobecné

PLOCHY ZEMĚDĚLSKÉ

AP.p pole a trvalé travní porosty – pole

AP.t pole a trvalé travní porosty – trvalé travní porosty

PLOCHY SMÍŠENÉ NEZASTAVĚNÉHO ÚZEMÍ

MU smíšené nezastavěného území všeobecné

PLOCHY VODNÍ A VODOHOSPODÁŘSKÉ

WT vodní a vodních toků“.

- (56) V kapitole **f) PODMÍNKY PRO VYUŽITÍ PLOCH S ROZDÍLNÝM ZPŮSOBEM VYUŽITÍ**, podkapitole **2. PODMÍNKY VYUŽITÍ URBANIZOVANÝCH PLOCH**, se za písmenem **a) Přípustné využití ploch** článku (1) **Využití ploch BV bydlení venkovské** ve druhé větě druhého odstavce zrušuje slovo „*drobné*“ následující po slovech „*drobné zemědělské*“.

- (57) V kapitole **f) PODMÍNKY PRO VYUŽITÍ PLOCH S ROZDÍLNÝM ZPŮSOBEM VYUŽITÍ**, podkapitole **2. PODMÍNKY VYUŽITÍ URBANIZOVANÝCH PLOCH**, se za písmenem **d) článku (2) Prostorové uspořádání ploch BV bydlení venkovské** zrušuje text v závorce ve znění „*Z05 a Z06*“, a na místo toho se vkládá text ve znění „*Z.05 a Z.06*“.

- (58) V kapitole **f) PODMÍNKY PRO VYUŽITÍ PLOCH S ROZDÍLNÝM ZPŮSOBEM VYUŽITÍ**, podkapitole **2. PODMÍNKY VYUŽITÍ URBANIZOVANÝCH PLOCH**, se zrušuje název ploch **OV veřejná infrastruktura** ve znění „*veřejná infrastruktura*“, a na místo toho se vkládá název ve znění „*občanské vybavení veřejné*“.
- (59) V kapitole **f) PODMÍNKY PRO VYUŽITÍ PLOCH S ROZDÍLNÝM ZPŮSOBEM VYUŽITÍ**, podkapitole **2. PODMÍNKY VYUŽITÍ URBANIZOVANÝCH PLOCH**, se za písmenem **a) Přípustné využití ploch** článku (1) **Využití ploch OV veřejná infrastruktura** v první větě třetího odstavce zrušuje text ve znění „*Z08 a Z09*“, a na místo toho se vkládá text ve znění „*Z.08 a Z.09*“, a dále se za písmenem **c) Podmíněně přípustné využití ploch** téhož článku v první větě odstavce rovněž zrušuje text ve znění „*Z08 a Z09*“, a na místo toho se vkládá text ve znění „*Z.08 a Z.09*“.
- (60) V kapitole **f) PODMÍNKY PRO VYUŽITÍ PLOCH S ROZDÍLNÝM ZPŮSOBEM VYUŽITÍ**, podkapitole **2. PODMÍNKY VYUŽITÍ URBANIZOVANÝCH PLOCH**, se za písmenem **b) článku (2) Prostorové uspořádání ploch OV veřejná infrastruktura** zrušuje text ve znění „*Z08 a Z09*“, a na místo toho se vkládá text ve znění „*Z.08 a Z.09*“.
- (61) V kapitole **f) PODMÍNKY PRO VYUŽITÍ PLOCH S ROZDÍLNÝM ZPŮSOBEM VYUŽITÍ**, podkapitole **2. PODMÍNKY VYUŽITÍ URBANIZOVANÝCH PLOCH**, se zrušuje označení a název ploch **TI inženýrské sítě** ve znění „*TI inženýrské sítě*“, a na místo toho se vkládá označení a název ve znění „*TU technická infrastruktura všeobecná*“.
- (62) V kapitole **f) PODMÍNKY PRO VYUŽITÍ PLOCH S ROZDÍLNÝM ZPŮSOBEM VYUŽITÍ**, podkapitole **2. PODMÍNKY VYUŽITÍ URBANIZOVANÝCH PLOCH**, se v nadpisu **PLOCHY VÝROBY A SKLADOVÁNÍ** zrušuje text ve znění „*A SKLADOVÁNÍ*“, a dále se pod tímto nadpisem zrušuje název ploch **VZ zemědělská výroba** ve znění „*zemědělská výroba*“, a na místo toho se vkládá název ve znění „*výroba zemědělská a lesnická*“.
- (63) V kapitole **f) PODMÍNKY PRO VYUŽITÍ PLOCH S ROZDÍLNÝM ZPŮSOBEM VYUŽITÍ**, podkapitole **2. PODMÍNKY VYUŽITÍ URBANIZOVANÝCH PLOCH**, se v nadpisu **PLOCHY VÝROBY A SKLADOVÁNÍ** zrušuje text ve znění „*A SKLADOVÁNÍ*“, a dále se pod tímto nadpisem zrušuje název ploch **VD drobná a řemeslná výroba** ve znění „*drobná a řemeslná výroba*“, a na místo toho se vkládá název ve znění „*výroba drobná a služby*“.
- (64) V kapitole **f) PODMÍNKY PRO VYUŽITÍ PLOCH S ROZDÍLNÝM ZPŮSOBEM VYUŽITÍ**, podkapitole **2. PODMÍNKY VYUŽITÍ URBANIZOVANÝCH PLOCH**, se za písmenem **c) Podmíněně přípustné využití ploch** článku (1) **Využití ploch VD drobná a řemeslná výroba** v první větě odstavce mění označení zastavitelné plochy ze „*Z12*“ na „*Z.12*“, a označení plochy přestavby ve stejné větě z „*P2*“ na „*P.4*“.
- (65) V kapitole **f) PODMÍNKY PRO VYUŽITÍ PLOCH S ROZDÍLNÝM ZPŮSOBEM VYUŽITÍ**, podkapitole **2. PODMÍNKY VYUŽITÍ URBANIZOVANÝCH PLOCH**, se v názvu ploch **DS silniční** vkládá slovo „*doprava*“ před slovo „*silniční*“.
- (66) V kapitole **f) PODMÍNKY PRO VYUŽITÍ PLOCH S ROZDÍLNÝM ZPŮSOBEM VYUŽITÍ**, podkapitole **2. PODMÍNKY VYUŽITÍ URBANIZOVANÝCH PLOCH**, se zrušuje označení a název ploch **PV komunikace, veřejné prostory** ve znění „*PV komunikace, veřejné prostory*“, a na místo toho se vkládá označení a název ve znění „*PU veřejná prostranství všeobecná*“.
- (67) V kapitole **f) PODMÍNKY PRO VYUŽITÍ PLOCH S ROZDÍLNÝM ZPŮSOBEM VYUŽITÍ**, podkapitole **2. PODMÍNKY VYUŽITÍ URBANIZOVANÝCH PLOCH**, se za písmenem **a) Přípustné využití ploch** článku (1) **Využití ploch PV komunikace, veřejné prostory** ve druhé větě prvního odstavce zrušuje text ve znění „*PV*“, a na místo toho se vkládá text ve znění „*všeobecná PU*“.
- (68) V kapitole **f) PODMÍNKY PRO VYUŽITÍ PLOCH S ROZDÍLNÝM ZPŮSOBEM VYUŽITÍ**, podkapitole **2. PODMÍNKY VYUŽITÍ URBANIZOVANÝCH PLOCH**, se v nadpisu **PLOCHY VEŘEJNÝCH PROSTRANSTVÍ** zrušuje text ve znění „*VEŘEJNÝCH PROSTRANSTVÍ*“, a na místo toho se vkládá text ve znění „*ZELENÉ*“, a dále se pod tímto nadpisem zrušuje označení a

název ploch **ZV zeleň na veřejných prostranstvích** ve znění „ZV zeleň na veřejných prostranstvích“, a na místo toho se vkládá označení a název ve znění „ZP zeleň - parky a parkově upravené plochy“.

- (69) V kapitole **f) PODMÍNKY PRO VYUŽITÍ PLOCH S ROZDÍLNÝM ZPŮSOBEM VYUŽITÍ**, podkapitole **2. PODMÍNKY VYUŽITÍ URBANIZOVANÝCH PLOCH**, se za písmenem **a) Přípustné využití ploch** článku (1) **Využití ploch ZV zeleň na veřejných prostranstvích** ve druhé větě prvního odstavce zrušuje text ve znění „*Veřejná prostranství ZV jsou*“, a na místo toho se vkládá text ve znění „*Zeleň - parky a parkově upravené plochy ZP je*“, dále se ve druhém odstavci pod tímž písmenem zrušuje ve dvou případech text ve znění „*zeleně na veřejných prostranstvích*“, a na místo toho se v obou případech vkládá text ve znění „ZP“, a dále se ve třetím odstavci pod tímž písmenem zrušuje text ve znění „*veřejné zeleně*“, a na místo toho se vkládá text ve znění „ZP“
- (70) V kapitole **f) PODMÍNKY PRO VYUŽITÍ PLOCH S ROZDÍLNÝM ZPŮSOBEM VYUŽITÍ**, podkapitole **2. PODMÍNKY VYUŽITÍ URBANIZOVANÝCH PLOCH**, se zrušuje označení a název ploch **ZS zeleň soukromá a vyhrazená - sady a zahrady** ve znění „ZS zeleň soukromá a vyhrazená - sady a zahrady“, a na místo toho se vkládá označení a název ve znění „ZZ zeleň - zahrady a sady“.
- (71) V kapitole **f) PODMÍNKY PRO VYUŽITÍ PLOCH S ROZDÍLNÝM ZPŮSOBEM VYUŽITÍ**, podkapitole **2. PODMÍNKY VYUŽITÍ URBANIZOVANÝCH PLOCH**, se za písmenem **a) Přípustné využití ploch** článku (1) **Využití ploch ZS zeleň soukromá a vyhrazená - sady a zahrady** v první i druhé větě prvního odstavce vždy v jednom případě zrušuje text ve znění „ZS“, a na místo toho se vkládá text ve znění „ZZ“, dále se na konec stejného odstavce vkládá věta ve znění „*Plochy ZZ je možné oplocovat.*“, dále se ve druhém odstavci pod tímž písmenem zrušuje text ve znění „*zeleně sadů a zahrad*“, a na místo toho se vkládá text ve znění „ZZ“, a dále se za písmenem **b) Nepřípustné využití ploch** téhož článku zrušuje text ve znění „ZS“, a na místo toho se vkládá text ve znění „ZZ“.
- (72) V kapitole **f) PODMÍNKY PRO VYUŽITÍ PLOCH S ROZDÍLNÝM ZPŮSOBEM VYUŽITÍ**, podkapitole **2. PODMÍNKY VYUŽITÍ URBANIZOVANÝCH PLOCH**, se za písmenem **a) Přípustné využití ploch** článku (1) **Využití ploch ZO zeleň ochranná a izolační** ve druhém odstavci vkládá slovo „*staveb*“ za slovo „*umístování*“.
- (73) V kapitole **f) PODMÍNKY PRO VYUŽITÍ PLOCH S ROZDÍLNÝM ZPŮSOBEM VYUŽITÍ**, podkapitole **3. PODMÍNKY VYUŽITÍ NEURBANIZOVANÝCH PLOCH**, se zrušuje označení a název ploch **NL pozemky určené k plnění funkce lesa** ve znění „NL pozemky určené k plnění funkce lesa“, a na místo toho se vkládá označení a název ve znění „LU lesní všeobecné“.
- (74) V kapitole **f) PODMÍNKY PRO VYUŽITÍ PLOCH S ROZDÍLNÝM ZPŮSOBEM VYUŽITÍ**, podkapitole **3. PODMÍNKY VYUŽITÍ NEURBANIZOVANÝCH PLOCH**, se zrušuje označení a název ploch **NZt trvalý travní porost** ve znění „NZt trvalý travní porost“, a na místo toho se vkládá označení a název ve znění „AP.t pole a trvalé travní porosty – trvalé travní porosty“, a dále se pod tímto zrušuje označení a název ploch **NZo orná půda** ve znění „NZo orná půda“, a na místo toho se vkládá označení a název ve znění „AP.p pole a trvalé travní porosty – pole“.
- (75) V kapitole **f) PODMÍNKY PRO VYUŽITÍ PLOCH S ROZDÍLNÝM ZPŮSOBEM VYUŽITÍ**, podkapitole **3. PODMÍNKY VYUŽITÍ NEURBANIZOVANÝCH PLOCH**, se v článku (1) **Využití ploch NZt trvalý travní porost a NZo orná půda** zrušuje v závorce ve druhém odstavci text ve znění „*trvalý travní porost - NZt a orná půda – NZo*“, a na místo toho se vkládá text ve znění „*trvalé travní porosty – AP.t a pole – AP.p*“, dále se za písmenem **a) Přípustné využití ploch** téhož článku ve druhé větě čtvrtého odstavce zrušuje text ve znění „*NZt (trvalý travní porost) na NZo (orná půda)*“, a na místo toho se vkládá text ve znění „*AP.t (trvalé travní porosty) na AP.p (pole)*“, dále se v pátém odstavci (tvořeném jednou větou a dvěma odrážkami s textem pod ní) pod tímž písmenem zrušuje v první větě text ve znění „*NZo (orná půda)*“, a na místo toho se vkládá text ve znění „*AP.p (pole)*“, dále se v šestém odstavci (tvořeném jednou větou a dvěma odrážkami s textem pod ní) pod tímž písmenem zrušuje v první větě text ve znění „*NZt (trvalý travní porost)*“, a na místo toho se vkládá text ve znění „*AP.t (trvalé travní porosty)*“, dále se

v sedmém odstavci (posledním) pod tímž písmenem vkládá text ve znění „(vyjma staveb pod písm. b) nepřipustné využití ploch)“ za slovo „technickou“, a dále se za písmenem **b) Nepřipustné využití ploch** téhož článku vkládá na konec odstavce ve znění „Vylučuje se umístování staveb technické infrastruktury typu výrobní elektřiny z obnovitelných zdrojů, s výjimkou fotovoltaických elektráren umístěných na střeších staveb.“.

- (76) V kapitole **f) PODMÍNKY PRO VYUŽITÍ PLOCH S ROZDÍLNÝM ZPŮSOBEM VYUŽITÍ**, podkapitole **3. PODMÍNKY VYUŽITÍ NEURBANIZOVANÝCH PLOCH**, se zrušuje označení a název ploch **NS přírodní, vodní, zemědělské, lesní** ve znění „NS přírodní, vodní, zemědělské, lesní“, a na místo toho se vkládá označení a název ve znění „**MU smíšené nezastavěného území všeobecné**“.
- (77) V kapitole **f) PODMÍNKY PRO VYUŽITÍ PLOCH S ROZDÍLNÝM ZPŮSOBEM VYUŽITÍ**, podkapitole **3. PODMÍNKY VYUŽITÍ NEURBANIZOVANÝCH PLOCH**, se za písmenem **a) Přípustné využití ploch** článku **(1) Využití ploch NS přírodní, vodní, zemědělské, lesní** ve čtvrtém odstavci (posledním) vkládá text ve znění „(vyjma staveb pod písm. b) nepřipustné využití ploch)“ za slovo „technickou“, dále se za písmenem **b) Nepřipustné využití ploch** téhož článku vkládá v prvním odstavci text ve znění „obytných staveb a“ za slovo „zejména“, a dále se pod stejným písmenem vkládá na konec odstavce ve znění „Vylučuje se umístování staveb technické infrastruktury typu výrobní elektřiny z obnovitelných zdrojů, s výjimkou fotovoltaických elektráren umístěných na střeších staveb.“.
- (78) V kapitole **f) PODMÍNKY PRO VYUŽITÍ PLOCH S ROZDÍLNÝM ZPŮSOBEM VYUŽITÍ**, podkapitole **3. PODMÍNKY VYUŽITÍ NEURBANIZOVANÝCH PLOCH**, se zrušuje označení a název ploch **VV vodní toky a vodní nádrže** ve znění „VV vodní toky a vodní nádrže“, a na místo toho se vkládá označení a název ve znění „**WT vodní a vodních toků**“.
- (79) Název kapitoly **g) VYMEZENÍ VEŘEJNĚ PROSPĚŠNÝCH STAVEB A OPATŘENÍ** se doplňuje textem ve znění „*VEŘEJNĚ PROSPĚŠNÝCH OPATŘENÍ, STAVEB A OPATŘENÍ K ZAJIŠŤOVÁNÍ OBRANY A BEZPEČNOSTI STÁTU A PLOCH PRO ASANACI, PRO KTERÉ LZE PRÁVA K POZEMKŮM A STAVBÁM VYVLASTNIT*“, a zrušuje se podtitul kapitoly ve znění „*vymezení veřejně prospěšných staveb, veřejně prospěšných opatření, staveb a opatření k zajišťování obrany a bezpečnosti státu a ploch pro asanaci, pro které lze práva k pozemkům a stavbám vyvlastnit*“.
- (80) V kapitole **g) VYMEZENÍ VEŘEJNĚ PROSPĚŠNÝCH STAVEB A OPATŘENÍ**, podkapitole **1. VEŘEJNĚ PROSPĚŠNÉ STAVBY – VPS**, oddílu **I. DOPRAVNÍ INFRASTRUKTURA**, se označení „VVD1“ mění na „VD.1“, označení „VVD2“ mění na „VD.2“, a označení „VVD3“ mění na „VD.3“.
- (81) V kapitole **g) VYMEZENÍ VEŘEJNĚ PROSPĚŠNÝCH STAVEB A OPATŘENÍ**, podkapitole **1. VEŘEJNĚ PROSPĚŠNÉ STAVBY – VPS**, oddílu **II. TECHNICKÁ INFRASTRUKTURA** se označení „VVT1“ mění na „VT.1“, a dále se ve stejném oddílu zrušuje text ve znění „E12 Koridor energetiky“
- *koridor pro elektrické nadzemní vedení VVN 110 kV
R Pelhřimov - R Pacov
koridor o šíři 400 m dle ZÚR Kraje Vysočina
(v grafické části značena osa koridoru)*“.
- (82) V kapitole **g) VYMEZENÍ VEŘEJNĚ PROSPĚŠNÝCH STAVEB A OPATŘENÍ**, podkapitole **2. VEŘEJNĚ PROSPĚŠNÁ OPATŘENÍ – VPO**, oddílu **III. ÚZEMNÍ SYSTÉM EKOLOGICKÉ STABILITY - ÚSES**, se označení VPO „U01“ mění na „VU.1“, a u tohoto označení se ve dvou případech označení prvku ÚSES „LC 1“ mění na „LBC.1“.
- (83) V kapitole **g) VYMEZENÍ VEŘEJNĚ PROSPĚŠNÝCH STAVEB A OPATŘENÍ**, podkapitole **2. VEŘEJNĚ PROSPĚŠNÁ OPATŘENÍ – VPO**, oddílu **III. ÚZEMNÍ SYSTÉM EKOLOGICKÉ STABILITY - ÚSES**, se označení VPO „U02“ mění na „VU.2a, VU.2b, VU.2c, VU.2d, VU.2e“, a u

tohoto označení se ve dvou případech označení prvku ÚSES „LK 2“ mění na „LBK.2“.

- (84) V kapitole **g) VYMEZENÍ VEŘEJNĚ PROSPĚŠNÝCH STAVEB A OPATŘENÍ**, podkapitole **2. VEŘEJNĚ PROSPĚŠNÁ OPATŘENÍ – VPO**, oddílu **III. ÚZEMNÍ SYSTÉM EKOLOGICKÉ STABILITY - ÚSES**, se zrušuje text ve znění
„U03 Biocentrum místní - LC 3
 - *založení prvku ÚSES - LC 3 Útěchovice“.*
- (85) V kapitole **g) VYMEZENÍ VEŘEJNĚ PROSPĚŠNÝCH STAVEB A OPATŘENÍ**, podkapitole **2. VEŘEJNĚ PROSPĚŠNÁ OPATŘENÍ – VPO**, oddílu **III. ÚZEMNÍ SYSTÉM EKOLOGICKÉ STABILITY - ÚSES**, se označení VPO „U04“ mění na „VU.4“, a u tohoto označení se ve dvou případech označení prvku ÚSES „LK 4“ mění na „LBK.4“.
- (86) V kapitole **g) VYMEZENÍ VEŘEJNĚ PROSPĚŠNÝCH STAVEB A OPATŘENÍ**, podkapitole **2. VEŘEJNĚ PROSPĚŠNÁ OPATŘENÍ – VPO**, oddílu **III. ÚZEMNÍ SYSTÉM EKOLOGICKÉ STABILITY - ÚSES**, se zrušuje text ve znění
„U05 Biocentrum místní - LC 5
 - *založení prvku ÚSES - LC 5 Račín“.*
- (87) V kapitole **g) VYMEZENÍ VEŘEJNĚ PROSPĚŠNÝCH STAVEB A OPATŘENÍ**, podkapitole **2. VEŘEJNĚ PROSPĚŠNÁ OPATŘENÍ – VPO**, oddílu **III. ÚZEMNÍ SYSTÉM EKOLOGICKÉ STABILITY - ÚSES**, se označení VPO „U06“ mění na „VU.6a, VU.6b, VU.6c, VU.6d, VU.6e, VU.6f, VU.6g, VU.6h, VU.6i, VU.6j“, a u tohoto označení se ve dvou případech označení prvku ÚSES „LK 6“ mění na „LBK.6“.
- (88) V kapitole **g) VYMEZENÍ VEŘEJNĚ PROSPĚŠNÝCH STAVEB A OPATŘENÍ**, podkapitole **2. VEŘEJNĚ PROSPĚŠNÁ OPATŘENÍ – VPO**, oddílu **III. ÚZEMNÍ SYSTÉM EKOLOGICKÉ STABILITY - ÚSES**, se zrušuje text ve znění
„U07 Biocentrum místní - LC 7
 - *založení prvku ÚSES - LC 7 Bořetice“.*
- (89) V kapitole **g) VYMEZENÍ VEŘEJNĚ PROSPĚŠNÝCH STAVEB A OPATŘENÍ**, podkapitole **2. VEŘEJNĚ PROSPĚŠNÁ OPATŘENÍ – VPO**, oddílu **III. ÚZEMNÍ SYSTÉM EKOLOGICKÉ STABILITY - ÚSES**, se označení VPO „U08“ mění na „VU.8a, VU.8b, VU.8c“, a u tohoto označení se ve dvou případech označení prvku ÚSES „LK 8“ mění na „LBK.8“.
- (90) V kapitole **g) VYMEZENÍ VEŘEJNĚ PROSPĚŠNÝCH STAVEB A OPATŘENÍ**, podkapitole **2. VEŘEJNĚ PROSPĚŠNÁ OPATŘENÍ – VPO**, oddílu **III. ÚZEMNÍ SYSTÉM EKOLOGICKÉ STABILITY - ÚSES**, se označení VPO „U09“ mění na „VU.9“, a u tohoto označení se ve dvou případech označení prvku ÚSES „LC 9“ mění na „LBC.9“.
- (91) V kapitole **g) VYMEZENÍ VEŘEJNĚ PROSPĚŠNÝCH STAVEB A OPATŘENÍ**, podkapitole **2. VEŘEJNĚ PROSPĚŠNÁ OPATŘENÍ – VPO**, oddílu **III. ÚZEMNÍ SYSTÉM EKOLOGICKÉ STABILITY - ÚSES**, se označení VPO „U10“ mění na „VU.10“, a u tohoto označení se ve dvou případech označení prvku ÚSES „LK 10“ mění na „LBK.10“.
- (92) V kapitole **g) VYMEZENÍ VEŘEJNĚ PROSPĚŠNÝCH STAVEB A OPATŘENÍ**, podkapitole **2. VEŘEJNĚ PROSPĚŠNÁ OPATŘENÍ – VPO**, oddílu **III. ÚZEMNÍ SYSTÉM EKOLOGICKÉ STABILITY - ÚSES**, se označení VPO „U11“ mění na „VU.11“, a u tohoto označení se ve dvou případech označení prvku ÚSES „LC 11“ mění na „LBC.11“.
- (93) V kapitole **g) VYMEZENÍ VEŘEJNĚ PROSPĚŠNÝCH STAVEB A OPATŘENÍ**, podkapitole **2. VEŘEJNĚ PROSPĚŠNÁ OPATŘENÍ – VPO**, oddílu **III. ÚZEMNÍ SYSTÉM EKOLOGICKÉ STABILITY - ÚSES**, se označení VPO „U12“ mění na „VU.12a, VU.12b, VU.12c“, a u tohoto označení se ve dvou případech označení prvku ÚSES „LK 12“ mění na „LBK.12“.
- (94) V kapitole **g) VYMEZENÍ VEŘEJNĚ PROSPĚŠNÝCH STAVEB A OPATŘENÍ**, podkapitole **2. VEŘEJNĚ PROSPĚŠNÁ OPATŘENÍ – VPO**, oddílu **III. ÚZEMNÍ SYSTÉM EKOLOGICKÉ**

STABILITY - ÚSES, se označení VPO „U13“ mění na „VU.13“, a u tohoto označení se ve dvou případech označení prvku ÚSES „LK 13“ mění na „LBK.13“.

- (95) Název kapitoly **h) VYMEZENÍ VEŘEJNĚ PROSPĚŠNÝCH STAVEB A VEŘEJNÝCH PROSTRANSTVÍ** se doplňuje textem ve znění „*PRO KTERÉ LZE UPLATNIT PŘEDKUPNÍ PRÁVO, S UVEDENÍM V ČÍ PROSPĚCH JE PŘEDKUPNÍ PRÁVO ZŘIZOVÁNO, PARCELNÍCH ČÍSEL POZEMKŮ, NÁZVU KATASTRÁLNÍHO ÚZEMÍ A PŘÍPADNĚ DALŠÍCH ÚDAJŮ PODLE § 8 KATASTRÁLNÍHO ZÁKONA*“, a zrušuje se podtitul kapitoly ve znění „*Vymezení veřejně prospěšných staveb a veřejných prostranství, pro které lze uplatnit předkupní právo, s uvedením v čí prospěch je předkupní právo zřizováno, parcelních čísel pozemků, názvu katastrálního území a případně dalších údajů podle § 5 odst. 1 katastrálního zákona*“.
- (96) Název kapitoly **i) STANOVENÍ POŘADÍ ZMĚN V ÚZEMÍ** se doplňuje textem ve znění „(ETAPIZACE)“, a zrušuje se podtitul kapitoly ve znění „*etapizace zástavby*“.
- (97) V kapitole **i) STANOVENÍ POŘADÍ ZMĚN V ÚZEMÍ** se zrušuje text ve znění „*V územním plánu Bořetice se stanovuje pořadí změn v území. Pořadí změn v území je vyznačeno na výkresu:*
- B HLAVNÍ VÝKRES** (v měřítku 1: 5 000).
(*etapizace zástavby je vyznačena graficky*)
- Do druhé etapy rozvoje je zařazena plocha:*
- Z06 - BV Plochy bydlení** (bydlení venkovské)
- Zastavitelná plocha Z06, zařazená do II. etapy zástavby, může být realizována až po zastavění 75% rozlohy sousední zastavitelné plochy Z05 zařazené do I. etapy zástavby.*“
- a na místo toho se vkládá text ve znění „*Pořadí změn v území (etapizace) není stanoveno.*“.
- (98) Název kapitoly **j) STANOVENÍ KOMPENZAČNÍCH OPATŘENÍ** se doplňuje textem ve znění „*PODLE § 50 Odst. 6 STAVEBNÍHO ZÁKONA*“, a zrušuje se podtitul kapitoly ve znění „*Stanovení kompenzačních opatření podle § 50 odst. 6 stavebního zákona*“.
- (99) Název kapitoly **k) ÚDAJE O POČTU LISTŮ ÚZEMNÍHO PLÁNU A POČTU VÝKRESŮ** se doplňuje textem ve znění „*GRAFICKÉ ČÁSTI*“, a zrušuje se podtitul kapitoly ve znění „*údaje o počtu listů územního plánu a počtu výkresů připojené grafické části*“.
- (100) V kapitole **k) ÚDAJE O POČTU LISTŮ ÚZEMNÍHO PLÁNU A POČTU VÝKRESŮ** se pod nadpisem **Textová část** číslovka označující počet listů Územního plánu Bořetice mění z „39“ na „35“.

A.1 ÚDAJE O POČTU LISTŮ ZMĚNY ÚZEMNÍHO PLÁNU A POČTU VÝKRESŮ K NÍ PŘIPOJENÉ GRAFICKÉ ČÁSTI

Textová část změny územního plánu má 14 stran (listů) formátu A4, grafická část změny územního plánu obsahuje tři výkresy formátu A1+ (88×59,4 cm).

B GRAFICKÁ ČÁST ZMĚNY ÚZEMNÍHO PLÁNU

Grafická část změny územního plánu obsahuje následující výkresy:

Z1A – Výkres základního členění území (formát A1+, 88×59,4 cm),

Z1B – Hlavní výkres (formát A1+, 88×59,4 cm).

Z1C – Výkres veřejně prospěšných staveb, opatření a asanací (formát A1+, 88×59,4 cm).

C TEXTOVÁ ČÁST ODŮVODNĚNÍ

C.1 POSTUP PŘI POŘÍZENÍ ZMĚNY ÚZEMNÍHO PLÁNU

Bude doplněn v dalších fázích pořízení změny ÚP.

C.2 SOULAD NÁVRHU ZMĚNY ÚZEMNÍHO PLÁNU S POLITIKOU ÚZEMNÍHO ROZVOJE A ÚZEMNĚ PLÁNOVACÍ DOKUMENTACÍ VYDANOU KRAJEM

C.2.1 Soulad s politikou územního rozvoje

Územní plán Bořetice byl posouzen z hlediska souladu s Politikou územního rozvoje, ve znění Aktualizace č. 1 schválené dne 15. 4. 2015.

PÚR ČR byla po vydání ÚP opatřena dalšími aktualizacemi:

- Aktualizace č. 2 PÚR ČR byla schválena usnesením vlády č. 629/2019.
- Aktualizace č. 3 PÚR ČR byla schválena usnesením vlády č. 630/2019 dne 2. 9. 2019 s účinností od 1. 10. 2019.
- Aktualizace č. 5 PÚR ČR byla schválena usnesením vlády č. 833/2020 dne 17. 8. 2020 s účinností od 11. 9. 2020.
- Aktualizace č. 4 PÚR ČR byla schválena usnesením vlády č. 618 dne 12. 7. 2021 s účinností úplného znění od 1. 9. 2021.
- Aktualizace č. 6 PÚR ČR byla schválena usnesením vlády ze dne 19. července 2023 č. 542 s účinností úplného znění od 1. 9. 2023.

Aktualizace PÚR č. 2, 3, 5 a 6 mají charakter pouze dílčích doplnění, které se v žádném ohledu netýkají území obce Bořetice. Soulad s nimi proto není důvodné vyhodnocovat.

Aktualizace PÚR č. 4, závazná od 1. 9. 2021, zahrnuje změny v celém dokumentu, ačkoliv žádné se konkrétně netýkají území obce, některé jsou obecně formulované (pro ČR jako celek). Územní plán Bořetice i se změnou č. 1 ÚP nadále splňuje požadavky PÚR, jsou respektovány všechny hodnoty území, nejsou plánovány záměry s potenciálně výrazným vlivem na uspořádání území, krajinný ráz apod. Změna ÚP zahrnuje pouze malé úpravy koncepce, doplnění drobných zastavitelných ploch pro bydlení a soukromou zeleň. Nepředpokládá se tedy, že by provedené úpravy mohly mít jakýkoliv vliv na soulad s prioritami podle PÚR ČR.

Podle současně platného znění PÚR s Aktualizacemi č. 1, 2, 3, 5, 4 a 6 závazného od 1. 9. 2023, platí následující:

Pro území nadále platí *REPUBLIKOVÉ PRIORITY ÚZEMNÍHO PLÁNOVÁNÍ PRO ZAJIŠTĚNÍ UDRŽITELNÉHO ROZVOJE ÚZEMÍ (kap. 2 PÚR)*, soulad s nimi byl vyhodnocen v rámci územního plánu, a v aktualizaci č. 4 v nich došlo k dílčím úpravám, ovšem bez nových požadavků konkrétně pro území obce Bořetice.

Řešené území nespadá do žádné rozvojové oblasti nebo osy republikového významu, specifické oblasti, ani do něj nezasahují koridory dopravy, technické infrastruktury, nebo ÚSES.

Zpráva o uplatňování územního plánu Bořetice za období 05/2017 – 06/2021 hodnotí soulad dokumentace územního plánu s platným zněním PÚR ČR, přičemž nejsou uvedeny žádné konkrétní rozpory, je pouze uvedeno, že „v rámci projednání Změny č. 1 ÚP Bořetice bude prověřen soulad ÚP s Aktualizací č. 2, č. 3 a č. 5 PÚR ČR dle úplného znění.“ (s. 8 Zprávy). Soulad byl prověřen v rámci zpracování změny ÚP.

Vzhledem k tomu, že z aktualizací PÚR ČR nevyplývají pro ÚP Bořetice žádné konkrétní požadavky k řešení, a úpravami koncepce ve změně č. 1 ÚP nemůže dojít k změně podmínek, na základě kterých byl

soulad ÚP s PÚR ČR vyhodnocen, má se za to, že Změna č. 1 ÚP Bořetice je v souladu se PÚR ČR v úplném znění po aktualizacích č. 1, 2, 3, 5, 4 a 6.

C.2.2 Soulad s územně plánovací dokumentací vydanou krajem

Územní plán Bořetice byl posouzen z hlediska souladu se Zásadami územního rozvoje kraje Vysočina vydanými 16. 9. 2008, která nabyly účinnosti 22. 11. 2008, ve znění aktualizace č. 1, která nabyla účinnosti dne 23. 10. 2012, a aktualizací č. 2 a č. 3, které nabyly účinnosti dne 7. 10. 2016.

ZÚR kraje Vysočina byly po vydání ÚP Bořetice opatřeny dalšími aktualizacemi:

- Aktualizace č. 5 ZÚR Kraje Vysočina byla vydána 12. 12. 2017 (účinnost 30. 12. 2017).
- Aktualizace č. 6 ZÚR Kraje Vysočina byla vydána 14. 5. 2019 (účinnost 14. 6. 2019).
- Aktualizace č. 4 ZÚR Kraje Vysočina byla vydána 8. 9. 2020 (účinnost 7. 11. 2020).
- Aktualizace č. 8 ZÚR Kraje Vysočina byla vydána 9. 2. 2021 (účinnost 13. 4. 2021).
- Aktualizace č. 7 ZÚR Kraje Vysočina byla vydána 14. 9. 2021 (účinnost 20. 10. 2021).

Závazné je ke dni zpracování změny č. 1 ÚP Úplné znění ZÚR po vydání Aktualizací č. 1, 2, 3, 4, 5, 6, 7 a 8. Pro území obce Bořetice podle tohoto znění ZÚR platí, že nespadá do žádné rozvojové osy, rozvojové ani specifické oblasti, nezasahuje do něj žádný koridor dopravní či technické infrastruktury, ÚSES, veřejně prospěšné záměry, nebo jiné řešené skutečnosti. Vztahují se k němu především obecné požadavky uvedené v kap. 1. *STANOVENÍ PRIORITY ÚZEMNÍHO PLÁNOVÁNÍ KRAJE VYSOČINA PRO ZAJIŠTĚNÍ UDRŽITELNÉHO ROZVOJE ÚZEMÍ VČETNĚ ZOHLEDNĚNÍ PRIORITY STANOVENÝCH V POLITICE ÚZEMNÍHO ROZVOJE.*

Zpráva o uplatňování územního plánu Bořetice za období 05/2017 – 06/2021 hodnotí soulad dokumentace územního plánu s platným zněním ZÚR Kraje Vysočina, přičemž nejsou uvedeny žádné konkrétní rozpory, je pouze uvedeno, že „v rámci projednání Změny č. 1 ÚP Bořetice bude prověřen soulad ÚP s Aktualizací č. 4, č. 5, č. 6 a č. 8 ZÚR dle úplného znění“ (s. 9 Zprávy). Soulad byl prověřen v rámci zpracování změny ÚP.

Změna územního plánu zahrnuje pouze dílčí úpravy koncepce, spočívající v doplnění drobných zastavitelných ploch pro bydlení a soukromou zeleň. Ostatní změny jsou pouze formálního rázu, popřípadě slouží k uvedení dokumentace do souladu s aktuálně platnou legislativou a podklady.

Vzhledem k tomu, že z aktualizací ZÚR kraje Vysočina nevyplývají pro ÚP Bořetice žádné nové konkrétní požadavky k řešení (nad rámec těch, které byly řešeny v rámci územního plánu), a úpravami koncepce ve změně č. 1 ÚP nemůže dojít ke změně podmínek, na základě kterých byl soulad ÚP se ZÚR vyhodnocen, má se za to, že Změna č. 1 ÚP Bořetice je v souladu se ZÚR kraje Vysočina v úplném znění po aktualizacích č. 1, 2, 3, 4, 5, 6, 7 a 8.

C.3 SOULAD S CÍLI A ÚKOLY ÚZEMNÍHO PLÁNOVÁNÍ

Územní plán je v souladu s cíli a úkoly územního plánování, které jsou stanoveny v § 18 a 19 stavebního zákona, a touto změnou územního plánu nejsou řešeny žádné úpravy koncepce, které mohou mít na tuto skutečnost vliv.

Změna ÚP tedy zejména:

- respektuje požadavky na udržitelný rozvoj území,
- chrání hodnoty území proti nepříznivým zásahům,
- zahrnuje současné požadavky soukromých subjektů při respektování veřejných zájmů,
- zasahuje do nezastavěného území pouze v malém rozsahu, odpovídajícím charakteru obce,
- upravuje koncepci ÚP na základě zjištění o stavu území obce Bořetice, stanovuje vhodnou regulaci změn v území,

a plní i ostatní cíle a úkoly územního plánování.

C.4 SOULAD S POŽADAVKY STAVEBNÍHO ZÁKONA A JEHO PROVÁDĚCÍCH PŘEDPISŮ

Územní plán je v souladu s požadavky stavebního zákona (č. 183/2006 Sb.), ve znění platném v období zpracování ÚP, a jeho prováděcích předpisů:

- vyhlášky č. 500/2006 Sb., o územně analytických podkladech, územně plánovací dokumentaci a způsobu evidence územně plánovací činnosti, ve znění pozdějších předpisů,
- vyhlášky č. 501/2006 Sb., o obecných požadavcích na využívání území, ve znění pozdějších předpisů.

Rovněž Změna č. 1 Územního plánu Bořetice splňuje veškeré požadavky stavebního zákona. Projednání změny územního plánu je činěno podle požadavků stavebního zákona, ve znění platném při pořizování změny ÚP, zejména s § 55a a 55b.

Specificky touto změnou ÚP je dokumentace územního plánu uvedena do souladu s *Jednotným standardem ÚPD (ÚP)*, definovaným v části čtvrté vyhl. č. 500/2006 Sb.

Protokol o splnění všech náležitostí souvisejících s jednotným standardem (z tzv. ETL nástroje) bude doplněn nejpozději před vydáním změny ÚP.

C.5 SOULAD S POŽADAVKY ZVLÁŠTNÍCH PRÁVNÍCH PŘEDPISŮ A STANOVISKY DOTČENÝCH ORGÁNŮ PODLE ZVLÁŠTNÍCH PRÁVNÍCH PŘEDPISŮ, POPŘÍPADĚ S VÝSLEDKEM ŘEŠENÍ ROZPORŮ

Změna č. 1 ÚP je v souladu s požadavky zvláštních právních předpisů, jmenovitě v případě řešeného území zejména se zákonem:

- č. 334/1992 Sb., o ochraně zemědělského půdního fondu,
- č. 114/1992 Sb., o ochraně přírody a krajiny,
- č. 254/2001 Sb., o vodách,
- č. 289/1995 Sb., o lesích,
- č. 13/1997 Sb., o pozemních komunikacích,
- č. 49/1997 Sb., o civilním letectví,
- č. 458/2000 Sb., o podmínkách podnikání a o výkonu státní správy v energetických odvětvích,
- č. 274/2001 Sb., o vodovodech a kanalizacích,
- č. 127/2005 Sb., o elektronických komunikacích,
- č. 185/2001 Sb., o odpadech,
- č. 20/1987 Sb., o statní památkové péči,
- č. 128/2000 Sb., o obcích,
- č. 44/1988 Sb., o ochraně a využití nerostného bohatství (horní zákon),

popřípadě s prováděcími vyhláškami těchto zákonů.

C.5.1 Stanoviska k návrhu změny územního plánu podle § 55b odst. 2 stavebního zákona

Stanoviska dotčených orgánů podle zvláštních právních předpisů budou společně s jejich vyhodnocením doplněny po jejich obdržení.

C.5.2 Stanoviska k návrhu rozhodnutí o námitkách podle § 55b odst. 7 stavebního zákona

Stanoviska dotčených orgánů podle zvláštních právních předpisů budou společně s jejich vyhodnocením doplněny po jejich obdržení.

C.6 ZPRÁVA O VYHODNOCENÍ VLIVŮ NA UDRŽITELNÝ ROZVOJ ÚZEMÍ OBSAHUJÍCÍ ZÁKLADNÍ INFORMACE O VÝSLEDKÁCH TOHOTO VYHODNOCENÍ VČETNĚ VÝSLEDKŮ VYHODNOCENÍ VLIVŮ NA ŽIVOTNÍ PROSTŘEDÍ

Krajský úřad Kraje Vysočina, odbor ŽP a zemědělství vydal následující stanoviska ke zprávě o uplatňování územního plánu a k obsahu změny č. 1 územního plánu Bořetice, ve znění (na s. 23 a 24 Zprávy):

1. Stanovisko orgánu ochrany přírody a krajiny

KrÚ OŽPZ, jako příslušný orgán ochrany přírody podle ust. § 77a odst. 4 písm. n) zákona č. 114/1992 Sb., o ochraně přírody a krajiny, ve znění pozdějších předpisů (dále též „zákon o ochraně přírody“) a ve smyslu § 45i odst. 1 zákona o ochraně přírody konstatuje, že návrh zprávy a pokyny pro zpracování změny č. 1 územního plánu Bořetice **nebudou mít samostatně nebo ve spojení s jinými koncepcemi a záměry významný vliv na předměty ochrany nebo celistvost evropsky významné lokality nebo ptačí oblasti** (Natura 2000).

2. Posuzování vlivů na životní prostředí (SEA)

KrÚ OŽPZ, jako příslušný orgán dle § 22 zákona č. 100/2001 Sb., o posuzování vlivů na životní prostředí a o změně některých souvisejících zákonů, ve znění pozdějších předpisů (dále též „zákon EIA“), **nepožaduje zpracování vyhodnocení vlivů** návrhu na pořízení změny č. 1 územního plánu Bořetice **na životní prostředí**.

Vyhodnocení vlivů návrhu Změny č. 1 Územního plánu Bořetice na udržitelný rozvoj nebylo na základě závěrů z výše uvedených stanovisek zpracováno.

C.7 STANOVISKO KRAJSKÉHO ÚŘADU PODLE § 50 ODST. 5 STAVEBNÍHO ZÁKONA (ZÁKON Č. 183/2006 SB.)

Změna č. 1 Územního plánu Bořetice nebyla posouzena z hlediska vlivů na udržitelný rozvoj území, viz kapitola C.6.

C.8 SDĚLENÍ, JAK BYLO STANOVISKO PODLE § 50 ODST. 5 STAVEBNÍHO ZÁKONA ZOHLEDNĚNO, S UVEDENÍM ZÁVAŽNÝCH DŮVODŮ, POKUD NĚKTERÉ POŽADAVKY NEBO PODMÍNKY ZOHLEDNĚNY NEBYLY

Změna č. 1 Územního plánu Bořetice nebyla posouzena z hlediska vlivů na udržitelný rozvoj území, viz kapitola C.6.

C.9 VYHODNOCENÍ ÚČELNÉHO VYUŽITÍ ZASTAVĚNÉHO ÚZEMÍ A VYHODNOCENÍ POTŘEBY VYMEZENÍ ZASTAVITELNÝCH PLOCH

Změnou č. 1 ÚP Bořetice je navrhována jedna zastavitelná plocha mimo zastavěné území obce s označení Z.7, o výměře 0,25 ha, určená pro zeleň (zahrady a sady), a v malém rozsahu pro veřejné prostranství. Plocha neumožňuje další výstavbu rodinných domů nebo jinou zástavbu (vyjma drobných zahradních staveb), pouze rozšiřuje pozemky stávajících rodinných domů nebo objektů aktuálně ve výstavbě. Toto rozšíření je směřováno k vytvoření vhodnějších parametrů stavebních pozemků (navýšení jejich hloubky), které tak budou lépe odpovídat venkovskému charakteru sídla s obecně většími stavebními pozemky, resp. zahradami. Tímto je dána potřeba vymezení zastavitelné plochy Z.7.

Zastavěné území je v nejvyšší možné míře využito již v současnosti, prakticky v něm neexistují rezervy pro další rozvoj (ve smyslu ploch brownfields, nevyužitých ploch, proluk apod.), nebo jsou tyto rezervy již navrženy k využití. V obci při západním okraji sídla probíhá výstavba rodinných domů, po které zůstane volná kapacita zastavitelných ploch poměrně nízká. Při pokračujícím zájmu o výstavbu je tedy odůvodněné uvažovat o vymezení dalších rozvojových ploch.

C.10 KOMPLEXNÍ ZDŮVODNĚNÍ PŘIJATÉHO ŘEŠENÍ

C.10.1 Vymezení zastavěného území

Zastavěné území je aktualizováno podle katastrální mapy platné k 31. 8. 2023, jsou do něj doplněny stavební pozemky zastavěné po vydání územního plánu Bořetice, a pozemky tvořící s nimi funkční celky (pod společným oplocením nebo jinak související).

Při aktualizaci zastavěného území bylo postupováno podle příslušných ustanovení stavebního zákona, tj. zejména podle § 58.

Konkrétně byly do zastavěného území zahrnuty pozemky náležející do využitých rozvojových ploch P.2, P.3, Z4, Z5, Z6, Z.14 a Z15, nebo jejich částí, což je vyznačeno ve výkresové části dokumentace.

C.10.2 Demografický rozbor

Vývoj obyvatelstva v obci po roce 2015 (po zpracování původního ÚP) je zachycený v tabulce 1 níže. Vyplývá z něj poměrně jednoznačný **trend přírůstu obyvatel, za 8 let přesně o jednu třetinu**, z původních 65 obyvatel na 87 v r. 2022. Tento přírůstek je dán prakticky pouze stěhováním obyvatel do obce, resp. převahou počtu přistěhovalých nad počtem vystěhovalých. Přirozeným způsobem počet obyvatel mírně poklesl.

Z uvedených údajů vyplývá, že obec má potenciál k dalšímu populačnímu nárůstu, a je odůvodněné mít vytvořeny pro další výstavbu podmínky v míře odpovídající populační velikosti obce a vývoji v tomto ohledu.

Tabulka 1 Vývoj počtu obyvatel po roce 2015

Rok	Narození	Zemřelí	Přistěhovalí	Vystěhovalí	Přírůstek přirozený	Přírůstek migrační	Přírůstek celkový	Stav k 31.12.
2015	1	3	-	1	-2	-1	-3	65
2016	-	-	-	-	-	-	-	65
2017	2	1	3	-	1	3	4	69
2018	-	-	2	-	-	2	2	71
2019	1	2	-	-	-1	-	-1	70
2020	1	2	8	-	-1	8	7	77
2021	-	2	6	1	-2	5	3	80
2022	3	3	7	-	-	7	7	87

Zdroj: ČSÚ, Databáze demografických údajů za obce ČR

C.10.3 Koncepce rozvoje

Změnou územního plánu jsou zachovány základní principy koncepce rozvoje území obce, ochrany a rozvoje jeho hodnot. Změna ÚP obsahuje úpravy, které dílčím způsobem zasahují do jednotlivých koncepcí územního plánu, což je uvedeno v příslušných částech odůvodnění. V další řadě se upravují některé dílčí části dokumentace, kdy se jedná o uvedení do souladu se skutečností nebo závaznými podklady, popřípadě dochází k úpravě podmínek využití území na základě zjištění z praktického užívání územního plánu. V neposlední řadě je pak dokumentace uváděna do souladu s platnou legislativou v oblasti územního plánování a veškerou další relevantní.

Konkrétně jsou ve změně ÚP řešeny tyto záležitosti:

- aktualizace zastavěného území a úprava ploch RZV, ve kterých došlo od platnosti ÚP k změnám (výstavbě apod.), využití návrhové plochy jsou převedeny do stavu – jedná se o plochy P2, P3, Z4, Z5, Z6, Z14 a Z15, nebo jejich částí;
- vypuštění koridoru E12 pro elektrické vedení VVN 110 kV (původně navrženého v ÚP

Změna č. 1 Územního plánu Bořetice – návrh pro veřejné projednání

Bořetice na základě ZÚR kraje Vysočina), v rámci něj byla příslušná stavba realizována a koridor tak pozbývá na významu;

- navržení zastavitelné plochy Z.7 pro zeleň – zahrady a sady (ZZ);
- navržení zastavitelné plochy Z.10 pro bydlení venkovské (BV);
- úpravy regulace v souvislosti s umisťováním některých staveb v nezastavěném území;
- dílčí úpravy v koncepci uspořádání krajiny a v regulaci ploch v nezastavěném území;
- zrušení etapizace v ploše Z.6;
- úpravy podle jednotného standardu územně plánovací dokumentace (podle části čtvrté, vyhl. č. 500/2006 Sb., o územně analytických podkladech, územně plánovací dokumentaci a způsobu evidence územně plánovací činnosti, především pak podle jednotného standardu územního plánu v § 21b vyhlášky), tedy zejména:
 - úprava značení a názvů ploch s rozdílným způsobem využití,
 - úprava značení zastavitelných ploch,
 - úprava značení ploch přestaveb,
 - úprava značení ploch změn v krajině,
 - úprava značení ploch a koridorů ÚSES,
 - úprava značení ploch a koridorů veřejně prospěšných staveb a opatření,
 - změna grafického vyjádření výše uvedených jevů ve výkresové části územního plánu (podle příloh č. 21 a 22 k vyhlášce),
 - názvy a struktura datových souborů, ze kterých je výkresová část dokumentace konstruována (podle přílohy č. 19 vyhlášky),
 - formální náležitosti předávaných dat (pojmenování, uspořádání a vlastnosti digitálních souborů, podle přílohy č. 23 vyhlášky).

C.10.4 Plochy s rozdílným způsobem využití

Plochy s rozdílným způsobem využití jsou nově značeny podle jednotného standardu územně plánovací dokumentace (územního plánu), který je definován v části čtvrté vyhlášky č. 500/2006 Sb., o územně analytických podkladech, územně plánovací dokumentaci a způsobu evidence územně plánovací činnosti.

V příloze č. 22 k vyhlášce č. 500/2006 Sb. je předepsán výčet ploch RZV, které může územní plán vymezovat, tedy jejich indexy, označení, a dále je předepsán jejich symbol včetně barevné hloubky v grafické části.

Výše uvedené úpravy nemají vliv na podmínky využití území.

Úprava označení a názvů ploch s rozdílným způsobem využití v platném územním plánu je ve změně č. 1 ÚP provedena následovně:

Tabulka 2 Úprava značení ploch s rozdílným způsobem využití

Označení a název plochy v ÚP Bořetice – datový model MINIS (původní)	Označení a název plochy podle jednotného standardu ÚP (navržené ve změně č. 1 ÚP)
NZo – PLOCHY ZEMĚDĚLSKÉ – orná půda	AP.p – pole a trvalé travní porosty – pole
NZt – PLOCHY ZEMĚDĚLSKÉ – trvalý travní porost	AP.t – pole a trvalé travní porosty – trvalé travní porosty
BV – PLOCHY BYDLENÍ – bydlení venkovské	BV – bydlení venkovské (beze změny)
DS – PLOCHY DOPRAVNÍ INFRASTRUKTURY – silniční	DS – doprava silniční
NL – PLOCHY LESNÍ – pozemky určené k plnění funkce lesa	LU – lesní všeobecné

Změna č. 1 Územního plánu Bořetice – návrh pro veřejné projednání

Označení a název plochy v ÚP Bořetice – datový model MINIS (původní)	Označení a název plochy podle jednotného standardu ÚP (navržené ve změně č. 1 ÚP)
NS – PLOCHY SMÍŠENÉ NEZASTAVĚNÉHO ÚZEMÍ – přírodní, vodní, zemědělské, lesní	MU – smíšené nezastavěného území všeobecné
OV – PLOCHY OBČANSKÉHO VYBAVENÍ – veřejná infrastruktura	OV – občanské vybavení veřejné
PV – PLOCHY VEŘEJNÝCH PROSTRANSTVÍ – komunikace, veřejné prostory	PU – veřejná prostranství všeobecná
TI – PLOCHY TECHNICKÉ INFRASTRUKTURY – inženýrské sítě	TU – technická infrastruktura všeobecná
VD – PLOCHY VÝROBY A SKLADOVÁNÍ – drobná a řemeslná výroba	VD – výroba drobná a služby
VZ – PLOCHY VÝROBY A SKLADOVÁNÍ – zemědělská výroba	VZ – výroba zemědělská a lesnická
W – PLOCHY VODNÍ A VODOHOSPODÁŘSKÉ – vodní toky a vodní nádrže	WT – vodní a vodních toků
ZO – PLOCHY ZELENĚ – zeleň ochranná a izolační	ZO – zeleň ochranná a izolační (beze změny)
ZV – PLOCHY VEŘEJNÝCH PROSTRANSTVÍ – zeleň na veřejných prostranstvích	ZP – zeleň – parky a parkově upravené plochy
ZS – PLOCHY ZELENĚ – zeleň soukromá a vyhrazená – sady a zahrady	ZZ – zeleň – zahrady a sady

Úprava podmínek využití ploch RZV nesouvisející s jednotným standardem ÚP

V podmínkách ploch zemědělských a smíšených nezastavěného území je provedena úprava v ohledu na umístování staveb pro technickou infrastrukturu v nezastavěném území. Podle současného znění stavebního zákona (v návaznosti na novelu zákona č. 458/2006 Sb., energetického zákona) jsou totiž veřejnou infrastrukturou nově také „výroby elektřiny z obnovitelných zdrojů“ (§ 2, odst. 1, písm. m, bod 2. stavebního zákona). Tyto stavby by tak bylo možné umísťovat bez větších omezení v celém řešeném území, což není z hlediska přítomných hodnot vhodný stav, protože uvedené stavby mají podstatný vliv na zájmy ochrany přírody a krajiny, jmenovitě především na krajinný ráz území, ale i na (např. migraci živočichů, prostupnost území). Z tohoto důvodu je nad rámec současných podmínek doplněno, že uvedené stavby nelze v příslušných plochách umísťovat, s výjimkou fotovoltaických elektráren na střechách jiných staveb. Toto řešení je i v souladu s požadavky orgánu ochrany přírody a krajiny, aby v migračním území chráněných druhů velkých savců, které zahrnuje většinu území obce Bořetice, nebyly vytvářeny migrační bariéry. Stanovená regulace je ale především v souladu s tradičním venkovským charakterem území, které má zachovalou kulturní krajinu s přírodě blízkými strukturami, s minimem civilizačních prvků (drobné sídlo a několik samot, silnice nižších tříd a trasy staveb technické infrastruktury). Pokud je posuzována vhodnost území pro umístování výroben elektrické energie z obnovitelných zdrojů v rámci celé ČR, je důvodné pro tyto stavby vytvářet podmínky především v regionech a lokalitách, kde nebude výrazně dotčen charakter území, tedy zejména tam, kde je vyšší koncentrace civilizačních prvků, zcela optimálně pak v místech, kde již probíhali intenzivní lidské aktivity (na plochách brownfields, v těžebních oblastech apod.), mezi které nelze území obce Bořetice počítat.

Jedinou další věcnou úpravou je doplnění nepřipustného využití ploch MU výslovně o obytné stavby, což plyne z požadavku orgánu ochrany přírody a krajiny. Přestože obytné stavby v plochách nejsou přípustné už nyní, tato formulace se doplňuje proto, aby se předešlo možným chybným interpretacím regulace.

Jiné změny v podmínkách využití území obecně, ani pro jednotlivé druhy ploch RZV, nejsou provedeny, resp. se jedná pouze o gramatické nebo stylistické opravy bez vlivu na řešení ÚP.

Úprava vymezení ploch RZV

Změny ve vymezení ploch RZV v řešeném území jsou popsány v kapitole 0.

C.10.5 Odůvodnění ploch řešených ve změně ÚP

Ve změně č. 1 ÚP Bořetice se navrhuje dvě zastavitelné plochy, označené Z.7 a Z.10, plocha Z.5 je mírně upravena podle stávajících mapových podkladů (katastrální mapy). Všechny stávající zastavitelné plochy a plochy přestaveb jsou nově značeny v souladu s jednotným standardem ÚP, bez vlivu na charakteristiky těchto ploch.

Odůvodnění ploch ve vztahu k ZPF a PUPFL je uvedeno v kapitole C.15.

C.10.5.1 Odůvodnění zastavitelných ploch a ploch přestaveb

Zastavitelná plocha Z.7 – v rozsahu cca 0,25 ha, navrhované využití ZZ – zeleň – zahrady a sady, PU – veřejná prostranství všeobecná

Účelem plochy je zvětšení výměry stavebních pozemků na západním okraji sídla Bořetice, část z nich je již zastavěna, na zbylých probíhá výstavba. Návrhem plochy dochází k navýšení hloubky pozemků ze současných cca 35 – 45 m na přibližně 48 – 63 m. Výměra výsledných pozemků se bude pohybovat v rozmezí 0,12 až 0,15 ha, což odpovídá charakteru sídla, zahrnujícího pozemky takovýchto, ale i podstatně větších výměr. Naopak menší zastavěné stavební pozemky sídlo spíše nezahrnuje. Ve venkovském prostoru je žádoucí udržovat uspořádání stavebních pozemků s většími zahradami, protože se jedná o příznivější řešení na hraně sídla (v přechodu do nezastavěného území), a jednak jsou zahrady rodinných domů častěji využívány k drobnému hospodaření, tedy samozásobitelské zemědělské produkci. Plocha neumožňuje další výstavbu obytných staveb, pouze drobné zahradní stavby.

Plocha dále zahrnuje prodloužení místní komunikace jako spojení do nezastavěného území.

Plocha nevyžaduje dopravní obsluhu ani napojení na sítě technické infrastruktury nad rámec současného stavu.

Nejsou známy limity využití území, kvůli kterým by návrh plochy byl vyloučen či omezen.

Zastavitelná plocha Z.10 – v rozsahu cca 0,09 ha, navrhované využití BV – bydlení venkovské

Plocha je vymezována v rámci zastavěného území, jako rozšíření stávající plochy s využitím BV, a jejím účelem je umožnit umístění objektů souvisejících se stávající obytnou stavbou - statkem. Není tedy předpokládána výstavba nového objektu pro bydlení, ačkoliv takové využití není vyloučeno, a není ani považováno za nevhodné, protože se nejedná o pohledově exponovanou lokalitu, naopak je z východu ohraničena vzrostlou zelení, a nové objekty, ať už s jakoukoliv funkcí, budou přimknuty ke stávající zástavbě.

Plocha nevyžaduje dopravní obsluhu ani napojení na sítě technické infrastruktury nad rámec současného stavu.

Nejsou známy limity využití území, kvůli kterým by návrh plochy byl vyloučen či omezen.

Zastavitelná plocha Z.5 – navrhované využití BV – bydlení venkovské

Plocha z platného ÚP se mírně upravuje podle aktuálních mapových podkladů – katastrální mapy. Výměra plochy zůstává přibližně zachována.

Zastavitelné plochy a plochy přestaveb P2, P3, Z4, Z5, Z6, Z14 a Z15 (v původním značení)

jsou z části nebo úplně využity k navrhovanému účelu, viz následující tabulka. **Celkem je k navrhovanému účelu využito cca 1,06 ha zastavitelných ploch.**

Všechny zastavitelné plochy a plochy přestaveb

jsou nově značeny v souladu s jednotným standardem ÚP, bez vlivu na jejich charakteristiky, a to následovně:

Tabulka 3 Úprava značení zastavitelných ploch a ploch přestaveb, využití plochy nebo jejich části

Označení v ÚP Bořetice (původní)	Výměra využití části (ha)	Označení podle jednotného standardu ÚP (nové)
Z1	0,00	Z.1
Z2	0,00	Z.2
Z3	0,00	Z.3

Změna č. 1 Územního plánu Bořetice – návrh pro veřejné projednání

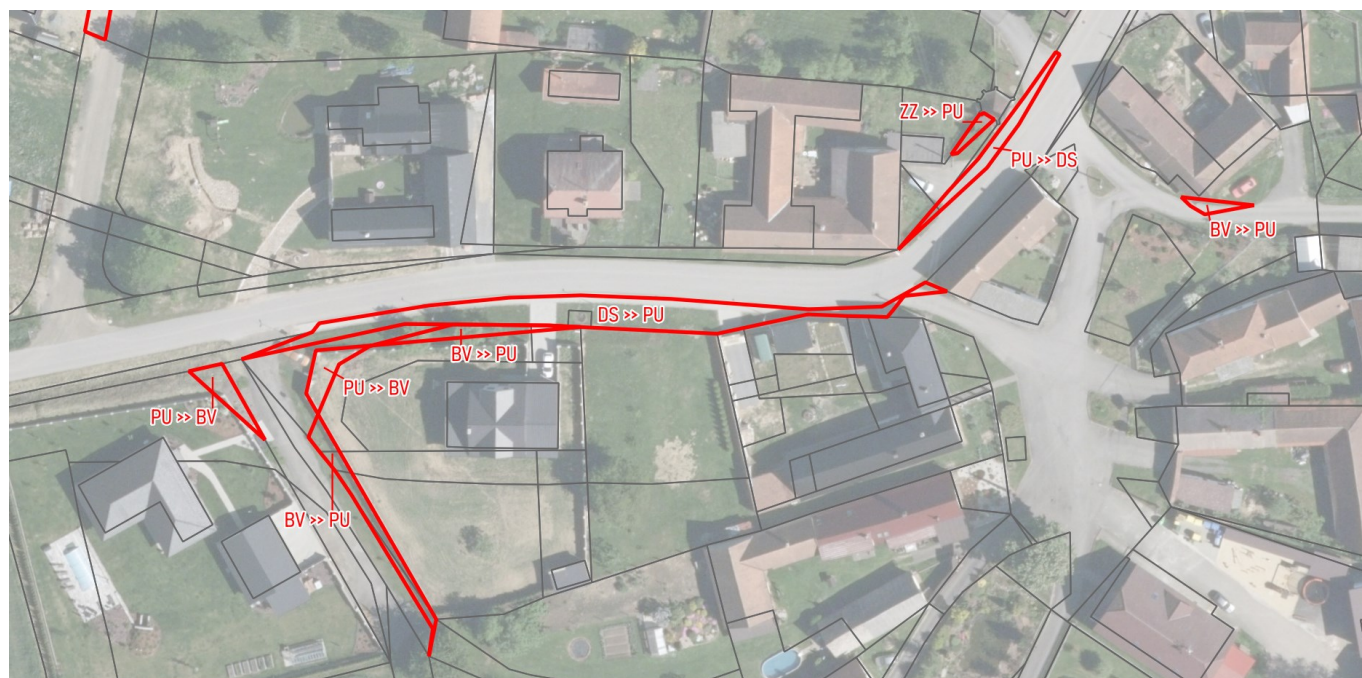
Označení v ÚP Bořetice (původní)	Výměra využití části (ha)	Označení podle jednotného standardu ÚP (nové)
Z4	0,30	Z.4
Z5	0,30	Z.5
Z6*	0,07	Z.6
plocha nebyla navržena	0,00	Z.7
Z8	0,00	Z.8
Z9	0,00	Z.9
plocha nebyla navržena	0,00	Z.10
Z11	0,00	Z.11
Z12	0,00	Z.12
Z13	0,00	Z.13
Z14	0,04	celá plocha využita
Z15	0,04	Z.15
Z16	0,00	Z.16
Z18	0,00	Z.18
P1	0,00	P.1
P2	0,21	celá plocha využita
P3	0,10	celá plocha využita
P4	0,00	P.4
Celkem využito	1,06 ha	

* V ploše probíhá výstavba 4 objektů RD, o výměře pozemků dohromady cca 0,33 ha

C.10.5.2 Odůvodnění úprav ve stávajících plochách – podle stavu v území

Na základě zpřesnění katastrální mapy v oblasti centra sídla Bořetice byly upraveny hranice ploch RZV v místě. Sledovány byly jednak hranice parcel, a jednak vlastnictví k jednotlivým pozemkům. Nové vymezení zároveň respektuje skutečné uspořádání ploch v místě, nové hranice ploch RZV tedy přesně kopírují stávající stav.

Obrázek 1 Úprava využití stávajících ploch RZV v centru sídla Bořetice



BV – bydlení venkovské, PU – veřejná prostranství všeobecná, ZZ – zeleň – zahrady a sady, DS – doprava silniční

C.10.6 Ochrana a rozvoj hodnot

Hodnoty definované územním plánem Bořetice nejsou navrhovanými úpravami koncepce žádným způsobem dotčeny.

C.10.7 Dopravní infrastruktura

Silniční doprava

Beze změny.

Místní a účelové komunikace

V systému místních a účelových komunikací nejsou navrhovány žádné podstatné změny. V lokalitě ploch Z.4, Z.5 a Z.6 je mírně upraveno vymezení ploch veřejných prostranství, které zahrnují také místní komunikace, není nicméně měněna koncepce tohoto systému. Drobná plocha veřejného prostranství je pak navrhována v rámci navrhované plochy Z.7 v návaznosti na stávající plochu tohoto druhu.

Plochy navrhované ve změně ÚP nevyžadují přímou dopravní obsluhu.

Doprava v klidu (parkování)

Beze změny.

Ostatní doprava

Jiných druhů dopravní infrastruktury se změna ÚP netýká.

C.10.8 Technická infrastruktura – energetika

V koridoru pro elektrické vedení VVN 110 kV s označením E12 je uvedená stavba realizována, koridor proto pozbývá na významu a je z ÚP vypuštěn, obdobně jako ze Zásad územního rozvoje kraje Vysočina (z nichž byl původně do ÚP Bořetice převzat).

Ostatní zachováno beze změny.

C.10.9 Technická infrastruktura – vodní hospodářství

Beze změny.

C.10.10 Občanská vybavenost

Žádné stávající plochy občanské vybavenosti nejsou měněny, nové plochy tohoto druhu nejsou navrhovány.

C.10.11 Veřejný prostor, systém sídelní zeleně

Ve vymezení ploch veřejných prostranství dochází k nepatrným úpravám, především v návaznosti na aktuální mapové podklady, zastavění dříve navržených rozvojových ploch a současný stav v území. Tyto úpravy nemají podstatný vliv na koncepci veřejných prostranství.

Systém sídelní zeleně je zachován beze změny.

C.10.12 Odpadové hospodářství

Beze změny.

C.10.13 Koncepce uspořádání krajiny

Koncepce uspořádání krajiny není žádným podstatným způsobem měněna, nejsou měněny její principy, plochy změn v krajině (vyjma jejich značení, viz následující kapitola), ani jiná navrhovaná opatření tohoto druhu.

C.10.13.1 Odůvodnění ploch změn v krajině

Plochy změn v krajině nejsou touto změnou ÚP navrhovány, rušeny ani měněny. Změnou územního plánu dochází pouze k úpravě označení ploch změn v krajině v souladu s jednotným standardem ÚP, bez vlivu na jejich charakteristiky, a to následovně:

Tabulka 4 Úprava značení ploch změn v krajině

Označení v ÚP Bořetice (původní)	Označení podle jednotného standardu ÚP (nové)
K1	K.1
neoznačena, ale jedná se návrhovou plochu	K.2a, K.2b, K.2c
neoznačena, ale jedná se návrhovou plochu	K.3

C.10.13.2 Ochrana přírody a krajiny

Nejsou navrhovány žádné úpravy koncepce, které by měly podstatný vliv na kteroukoliv úroveň ochrany přírody a krajiny v řešeném území. Podmínky pro ochranu přírody a krajiny jsou posíleny vyloučením vybraných staveb veřejné technické infrastruktury v nezastavěném území (plochách AU a MU) – tímto způsobem je chráněn krajinný ráz území, viz kap. C.10.4.

Koncepce je měněna pouze takovým způsobem, který nenarušuje současné vztahy v krajině, prostupnost území, nebo který by byl jinak v rozporu s požadavky na ochranu přírody a krajiny.

C.10.13.3 Územní systém ekologické stability

Návrhem Změny č. 1 ÚP není vymezení ÚSES na území obce Bořetice žádným způsobem měněno.

V návrhu změny ÚP byla prověřena návaznost ÚSES na situaci v okolních obcích, přičemž bylo shledáno, že není třeba činit žádné změny ve vymezení prvků, prvky tvoří souvislý systém, drobné nesoulady (na hranici Bořetic s obcí Útěchovice) jsou dány zpřesněním mapových podkladů, a nejsou řešitelné v rámci změny č. 1 ÚP Bořetice.

Obrázek 2 ÚSES v řešeném území a návaznost na situaci v okolních obcích (podle ÚAP Pelhřimov)



Změnou územního plánu dochází k úpravě označení prvků ÚSES (uvedení do souladu s jednotným standardem ÚP) bez vlivu na jakékoliv charakteristiky prvků. Označení se mění následovně:

Tabulka 5 Úprava značení prvků ÚSES

Typ prvku	Označení v ÚP Bořetice (původní)	Označení podle jednotného standardu ÚP (nové)
LBC – lokální biocentrum	LC 1 Bořetický potok	LBC.1 Bořetický potok
LBK – lokální biokoridor	LK 2 Bořetický potok – Útěchovice	LBK.2 Bořetický potok – Útěchovice
LBC – lokální biocentrum	LC 3 Útěchovice	*LBC.3 Útěchovice
LBK – lokální biokoridor	LK 4 Útěchovice – Račín	LBK.4 Útěchovice – Račín
LBC – lokální biocentrum	LC 5 Račín	*LBC.5 Račín
LBK – lokální biokoridor	LK 6 Račín – Bořetice	LBK.6 Račín – Bořetice
LBC – lokální biocentrum	LC 7 Bořetice	*LBC.7 Bořetice
LBK – lokální biokoridor	LK 8 Bořetice – Černá stráň	LBK.8 Bořetice – Černá stráň
LBC – lokální biocentrum	LC 9 Černá stráň	LBC.9 Černá stráň
LBK – lokální biokoridor	LK 10 Hořepník 01	LBK.10 Hořepník 01
LBC – lokální biocentrum	LC 11 Hořepník 03	LBC.11 Hořepník 03
LBK – lokální biokoridor	LK 12 Hořepník 06	LBK.12 Hořepník 06
LBK – lokální biokoridor	LK 13 Hořepník 17	LBK.13 Hořepník 17

*prvky LBC.3, LBC.5, LBC.7 do řešeného území nezasahují, ale pro úplnost jsou ve výroku ÚP Bořetice ponechány

C.10.13.4 Ochrana před povodněmi

Principy ochrany území před povodněmi jsou zachovány v podobě z platného ÚP, žádné rozvojové plochy nezasahují do vymezených záplavových území.

C.10.14 Veřejně prospěšné stavby, opatření a asanace

Nejsou vymezovány žádné plochy nebo koridory, pro které by bylo nezbytné navrhovat omezení vlastnických práv k pozemkům.

Veřejně prospěšné stavby dopravní infrastruktury WD1 (část) a technické infrastruktury E12 byly vybudovány, a v územním plánu proto vyznačení těchto ploch a koridorů pozbývá významu. Změnou ÚP jsou proto tyto plochy a koridory vypouštěny.

Vymezení všech ostatních ploch a koridorů tohoto druhu je zachováno beze změny, dochází pouze k úpravě označení v souladu s jednotným standardem ÚP, bez vlivu na jejich charakteristiky, a to následovně:

Tabulka 6 Úprava značení ploch a koridorů veřejně prospěšných staveb a opatření

Původní označení v ÚP Bořetice	Označení ve změně č. 1 ÚP
WD1	VD.1 (část využitá)
WD2	VD.2
WD3	VD.3
WT1	VT.1
E12	využito
VU1	VU.1
VU2	VU.2a, VU.2b, VU.2c, VU.2d, VU.2e
VU3	dále neuváděno, protože celá plocha leží mimo řešené území
VU4	VU.4
VU5	dále neuváděno, protože celá plocha leží mimo řešené území
VU6	VU.6a, VU.6b, VU.6c, VU.6d, VU.6e, VU.6f, VU.6g, VU.6h, VU.6i, VU.6j
VU7	dále neuváděno, protože celá plocha leží mimo řešené území
VU8	VU.8a, VU.8b, VU.8c
VU9	VU.9
VU10	VU.10
VU11	VU.11
VU12	VU.12a, VU.12b, VU.12c
VU13	VU.13

C.10.15 Regulační plán, územní studie, dohoda o parcelaci

Žádná z ploch řešených Změnou č. 1 ÚP nevyžaduje svým rozsahem, polohou, z vlastnických nebo jiných důvodů podrobnější řešení těmito nástroji.

C.10.16 Územní rezervy

Beze změny.

C.10.17 Etapizace

Etapizace v územním plánu omezovala využití plochy Z.6, ve které mohlo k výstavbě dojít až po většinovém využití plochy Z.5. Tato podmínka již byla splněna (v ploše Z.6 navíc výstavba probíhá), navržená etapizace proto pozbývá na významu a je z územního plánu odstraněna.

C.10.18 Návrh řešení požadavků civilní ochrany obyvatelstva

Beze změny.

C.10.19 Zvláštní zájmy Ministerstva obrany

Na celém správním území umístit a povolit níže uvedené stavby jen na základě závazného stanoviska Ministerstva obrany:

- výstavba, rekonstrukce a opravy dálniční sítě, rychlostních komunikací, silnic I. II. a III. třídy
- výstavba a rekonstrukce železničních tratí a jejich objektů
- výstavba a rekonstrukce letišť všech druhů, včetně zařízení
- výstavba vedení VN a VVN
- výstavba větrných elektráren
- výstavba radioelektronických zařízení (radiové, radiolokační, radionavigační, telemetrická) včetně anténních systémů a opěrných konstrukcí (např. základnové stanice...)
- výstavba objektů a zařízení vysokých 30 m a více nad terénem
- výstavba vodních nádrží (přehrady, rybníky)
- výstavba objektů tvořících dominanty v území (např. rozhledny)

C.11 VYHODNOCENÍ KOORDINACE VYUŽÍVÁNÍ ÚZEMÍ Z HLEDISKA ŠIRŠÍCH ÚZEMNÍCH VZTAHŮ

Záměry

Záměry nadmístního významu (s přesahem přes hranice řešeného území) nejsou ve Změně č. 1 ÚP řešeny.

Veřejná infrastruktura

Stávající veřejná infrastruktura není Změnou č. 1 ÚP dotčena, v ÚP je zahrnuta odpovídajícím způsobem.

Rozvojové plochy s potenciálním vlivem přes hranice obce

V návrhu změny územního plánu se doplňují pouze menší rozvojové plochy pro bydlení a zeleň, a to v malém rozsahu. Tyto plochy mají pouze nepatrný potenciál ovlivnit okolní území.

C.12 VYHODNOCENÍ SPLNĚNÍ POŽADAVKŮ OBSAŽENÝCH V ROZHODNUTÍ ZASTUPITELSTVA OBCE O OBSAHU ZMĚNY ÚZEMNÍHO PLÁNU POŘIZOVANÉ ZKRÁCENÝM POSTUPEM

Obsah změny ÚP obsahuje *Zpráva o uplatňování územního plánu Bořetice za období 5/2017 – 06/2021*, kterou schválilo zastupitelstvo obce Bořetice dne 16. 9. 2021 usnesením č. 217. Obsah změny ÚP je uveden v kap. e) Zprávy:

e) Obsah Změny č. 1 Územního plánu Bořetice v rozsahu § 55a stavebního zákona

Jednotlivé požadavky jsou uvedeny níže společně s vyhodnocením v odrážkách pod nimi:

POŽADAVKY NA ZÁKLADNÍ KONCEPCI ROZVOJE ÚZEMÍ OBCE, VYJÁDRĚNÉ ZEJMÉNA V CÍLECH ZLEPŠOVÁNÍ DOSAVADNÍHO STAVU, VČETNĚ ROZVOJE OBCE A OCHRANY HODNOT JEJÍHO ÚZEMÍ, V POŽADAVCÍCH NA ZMĚNU CHARAKTERU OBCE, JEJÍHO VZTAHU K SÍDELNÍ STRUKTUŘE A DOSTUPNOSTI VEŘEJNÉ INFRASTRUKTURY.

Změna 1.1

Uvést do souladu ÚP Bořetice s platnou legislativou;

- Ve změně ÚP jsou jednak upraveny názvy kapitol, které tak nově souhlasí s přílohou č. 7 k

Změna č. 1 Územního plánu Bořetice – návrh pro veřejné projednání

vyhlášce č. 500/2006 Sb., a jednak je dokumentace uváděna do souladu s tzv. jednotným standardem ÚPD, který vyhláška č. 500/2006 Sb. definuje v části čtvrté – blíže viz kap. C.10.3.

V rámci Změny č. 1 bude nutné prověřit funkční využití ploch;

- Bylo prověřeno, zastavěné zastavitelné plochy a plochy přestavby jsou označeny jako „stav“, viz kap. 0 a výkresová část změny ÚP.

Aktualizovat zastavěné území;

- Zastavěné území bylo aktualizováno v souladu s mapovými podklady a podle příslušných ustanovení stavebního zákona, více viz kap. C.10.1 a výkresová část změny ÚP.

Provéřít funkčnost ploch dle aktuálních mapových podkladů;

- Byly upraveny vybrané plochy podle aktuálních mapových podkladů, viz kap. 0 a výkresová část změny ÚP.

Změna č. 1 ÚP Bořetice bude respektovat Aktualizace PÚR a ZÚR;

- Změna je v souladu s těmito dokumentacemi. Vyhodnocení souladu je provedeno v kap. C.2.1. a C.2.2.

Bude prověřena návaznost dopravní a technické infrastruktury a ÚSES (všech úrovní) na sousední k. ú.;

- Provedeno podle ÚPD okolních obcí a ÚAP Pelhřimov, viz kap. C.10.13.3, případně také C.10.8., a výkresová část změny ÚP.

Změna č. 1 ÚP Bořetice bude respektovat 5. úplnou aktualizaci ÚAP ORP Pelhřimov (doplní limity využití území a záměry v území, prověří střety a závady v území, a to bude možné navrhnout jejich způsob odstranění);

- Jevy ÚAP zasahující do území obce Bořetice jsou zobrazeny v koordinačním výkrese, jsou převzaty z poslední platné aktualizace.
- V území jsou registrovány závady v území, které jsou posouzeny jako již řešené v platném ÚP:
 - *nevyužitá zástavba („brownfields“)* (UZ-BRO) – takto označené území je revitalizováno a závada je tedy posouzena jako vyřešená,
 - *nehodný rozsah rozvojových ploch pro obec dané kategorie* (UZ-RP2) – na západě obce byla řada ploch využita nebo v ní probíhá výstavba, další plochy jsou určeny pro jiné než obytné účely (výroba, občanské vybavení, zeleň), je proto vyhodnoceno, že žádné plochy není vhodné redukovat,
- V území jsou registrovány střety s limity využití území, které jsou posouzeny jako již řešené v platném ÚP, nebo jako řešitelné podle podmínek platného ÚP nebo platné legislativy, popřípadě bez možnosti ovlivnit v ÚPD obce:
 - poddolované území (HZ-PU),
 - střet zastavitelné plochy s technickou infrastrukturou (S-PZ-TI),
 - střet zastavitelné plochy s půdami I. a II. třídy ochrany (S-PZ-ZPF).

Změna č. 1 ÚP Bořetice doplní podmínky využití nezastavitelných (neurbanizovaných) ploch (plochy zeleně, v krajině), které budou kromě jiného obsahovat možnost umístit „stavby a zařízení dopravní a technické infrastruktury včetně přípojek“. Možnost umístění uvedeného záměru bude prověřena i v urbanizovaném území;

- V rámci ploch zemědělských AP.p, AP.t a smíšených nezastavěného území MU je přípustným využitím „umísťovat veřejnou technickou a dopravní infrastrukturu způsobem, který neznemožní jejich dosavadní užívání“, v rámci ploch lesních LU a vodních a vodohospodářských WT toto není výslovně uvedeno, ale technická infrastruktura ani není

Změna č. 1 Územního plánu Bořetice – návrh pro veřejné projednání

výslovně vyloučena. Takto stanovená regulace proto požadavek Zprávy splňuje, a zároveň v dostatečné míře chrání neurbanizované území. V urbanizovaných plochách je potom umisťování technické infrastruktury také vždy přípustné.

Bude prověřena navržená etapizace v části plochy Z06-BV

- Etapizace byla z územního plánu odstraněna, protože pozbyla svého významu, viz kap. C.10.17.

Změna 1.2

Změna č. 1 ÚP a úplné znění ÚP Bořetice po Změně č. 1 bude provedena v souladu s metodickým pokynem MMR „Standard vybraných částí územního plánu“ verze 24. 10. 2019.

- Vzhledem k tomu, že tento pokyn byl v roce 2023 nahrazen novelou vyhlášky č. 500/2006 Sb., která nově obsahuje požadavky na tzv. jednotný standard ÚP, byla dokumentace územního plánu uvedena právě do souladu s jednotným standardem, a nikoliv s metodickým pokynem MMR z r. 2019, což je považováno za přínosnější řešení.

Změna 1.3

Změna funkčního využití pozemků p. č. 344/6, 344/7, 344/8, 344/9, 344/10, 344/11 k. ú. Bořetice na zeleň soukromou (nově plocha ZZ – zeleň – zahrady a sady).

- Splněno v podobě návrhu plochy Z.7, viz výkresová část a odůvodnění v kap. 0.

Změna 1.4

Změna funkčního využití pozemků p. č. 59/3 (část), p. č. 60/2 a 66/7 k. ú. Bořetice na plochu umožňující umístění hospodářského zázemí statku (objekt pro uskladnění zemědělské techniky).

- Splněno v podobě návrhu plochy Z.10 pro funkční využití BV – bydlení venkovské, viz výkresová část a odůvodnění v kap. 0. Tento navržený způsob využití nejlépe vyhovuje požadavku, protože plocha BV je v místě běžná (např. plocha VZ by nebyla vhodná), a přitom podle regulativů k plochám BV „ve vazbě na bydlení je využití ploch přípustné také pro živnosti a pro podnikatelské aktivity ze sféry cestovního ruchu (ubytování a stravování), řemeslné a drobné nerušící výroby, chovatelství, pěstitelství a drobné zemědělské výroby s tím, že vliv této výroby a jiných souvisejících činností nesmí překračovat hranice pozemku“, co přesně odpovídá požadavku.

POŽADAVKY NA PROVĚŘENÍ VYMEZENÍ VEŘEJNĚ PROSPĚŠNÝCH STAVEB, VEŘEJNĚ PROSPĚŠNÝCH OPATŘENÍ A ASANACÍ, PRO KTERÉ BUDE MOŽNÉ UPLATNIT VYVLASTNĚNÍ NEBO PŘEDKUPNÍ PRÁVO.

- Nejsou uvedeny požadavky tohoto druhu.

POŽADAVKY NA PROVĚŘENÍ VYMEZENÍ PLOCH A KORIDORŮ, VE KTERÝCH BUDE ROZHODOVÁNÍ O ZMĚNÁCH V ÚZEMÍ PODMÍNĚNO VYDÁNÍM REGULAČNÍHO PLÁNU, ZPRACOVÁNÍM ÚZEMNÍ STUDIE NEBO UZAVŘENÍM DOHODY O PARCELACI.

- Nejsou uvedeny požadavky tohoto druhu.

PŘÍPADNÝ POŽADAVEK NA ZPRACOVÁNÍ VARIANT ŘEŠENÍ.

- Nejsou uvedeny požadavky tohoto druhu.

POŽADAVKY NA USPOŘÁDÁNÍ OBSAHU NÁVRHU ÚZEMNÍHO PLÁNU A NA USPOŘÁDÁNÍ OBSAHU JEHO ODŮVODNĚNÍ VČETNĚ MĚŘÍTEK VÝKRESŮ A POČTU VYHOTOVENÍ.

- Dokumentace je zpracována v souladu se všemi uvedenými požadavky.

POŽADAVKY NA VYHODNOCENÍ PŘEDPOKLÁDANÝCH VLIVŮ ÚZEMNÍHO PLÁNU NA UDRŽITELNÝ ROZVOJ ÚZEMÍ.

- Dotčený orgán z hlediska zákona o posuzování vlivů ve svém stanovisku k návrhu Zprávy a Obsahu neuplatnil požadavek na zpracování vyhodnocení vlivů na ŽP.
- Dotčený orgán z hlediska ochrany přírody a krajiny ve svém stanovisku k návrhu Zprávy a Obsahu vyloučil významný vliv na evropsky významnou lokalitu nebo ptačí oblast.
- Vyhodnocení proto nebylo zpracováno.

V závěru Zprávy je dále uvedeno, že v pořizované Změně č. 1 ÚP Bořetice budou vybrané požadavky dotčených orgánů, krajského úřadu a oprávněného investora zpracovány do Změny č. 1, z nichž následující měli podobu konkrétních úprav územního plánu nebo odůvodnění, a byly proto zohledněny:

Krajský úřad Kraje Vysočina, odbor ŽP a zemědělství, Žižkova 57, 587 33 Jihlava

- **Akceptovat migrační koridor vybraných velkých savců** (jev A036b) v koordinačním výkresu a textu (bez migračních překážek, tj. staveb, oplocení ap.).
- Na str. 18 **textu** v kap. 3 „Koncepte uspořádání ploch v krajině“ v bodě (4) bude orgán ochrany ZPF požadovat **doplnit**, že změna zemědělské půdy na lesní je možná pouze **mimo půdy v I. a II. tř. ochrany**, pokud výrazně nepřevažuje veřejný zájem nad zájmem ochrany ZPF.
- V kap. „Plochy smíšené nezastavěného území“ v bodě (1) písm. b) Nepřípustné využití ploch ve větě první bude třeba doplnit před slova „staveb pro individuální rekreaci“ slova „obytné stavby“.

Sekce nakládání s majetkem Ministerstva obrany odbor ochrany územních zájmů a státního odborného dozoru, Tychonova 1, Praha 6

- Zpracovat do odůvodnění ÚP a do koordinačního výkresu vyjmenované limity.

C.13 VÝČET ZÁLEŽITOSTÍ NADMÍSTNÍHO VÝZNAMU, KTERÉ NEJSOU ŘEŠENY V ZÁSADÁCH ÚZEMNÍHO ROZVOJE (§ 43 Odst. 1 STAVEBNÍHO ZÁKONA), S ODŮVODNĚNÍM POTŘEBY JEJICH VYMEZENÍ

V návrhu změny ÚP nejsou řešeny záměry tohoto druhu.

C.14 VÝČET PRVKŮ REGULAČNÍHO PLÁNU S ODŮVODNĚNÍM JEJICH VYMEZENÍ

Neřešeno, ÚP tyto prvky neobsahuje a změnou ÚP nejsou pro žádnou část území navrhovány.

C.15 VYHODNOCENÍ PŘEDPOKLÁDANÝCH DŮSLEDKŮ NAVRHOVANÉHO ŘEŠENÍ NA ZEMĚDĚLSKÝ PŮDNÍ FOND A NA POZEMKY URČENÉ K PLNĚNÍ FUNKCÍ LESA

C.15.1 Použitá metodika

Vyhodnocení předpokládaných důsledků navrhovaného řešení na půdní fond, tj. na zemědělský půdní fond (ZPF), a pozemky určené k plnění funkcí lesa (PUPFL) je zpracováno podle:

- zákona České národní rady č. 334/1992 Sb., o ochraně zemědělského půdního fondu, ve znění pozdějších předpisů (dále v této kapitole jen „zákon“);
- vyhlášky č. 271/2019 Sb., o stanovení postupů k zajištění ochrany zemědělského půdního fondu (dále v této kapitole jen „vyhláška“);

Změna č. 1 Územního plánu Bořetice – návrh pro veřejné projednání

- metodického pokynu odboru ochrany lesa a půdy Ministerstva životního prostředí ČR ze dne 1. 10. 1996 č. j. OOLP/1067/96 k odnímání půdy ze zemědělského půdního fondu;
- zákona č. 289/1995 Sb., o lesích a o změně a doplnění některých zákonů.

Vyhodnocení návrhu změny č. 1 územního plánu Bořetice z hlediska ochrany půdního fondu tvoří:

- samostatná grafická příloha v měřítku hlavního výkresu – „Z1E – Výkres předpokládaných záborů půdního fondu, 1: 5 000“, odpovídající obsahem odstavci 3 vyhlášky;
- tabulkový přehled a zdůvodnění řešení, odpovídající obsahem odstavci 2 vyhlášky.
- informace o případném záboru pozemků určených pro plnění funkcí lesa a dotčení ochranného pásma lesa.

Při vyhodnocení a v grafickém výstupu byly použity následující vstupy a podklady:

- katastrální mapa, druhy pozemků dle katastrální mapy platné k 31. 8. 2023 - zdroj RUIAN,
- letecké snímky, ortofotomapa (rozlišení 0,20 m) – zdroj WMS ČÚZK,
- zastavěné území aktualizované ke dni 31. 8. 2023,
- hranice a označení navržených rozvojových ploch,
- bonitované půdně ekologické jednotky (BPEJ) převzaté od správce těchto informací – SPÚ ČR, platné k 8/2023.
- investice do zemědělské půdy (meliorace) převzaté z územně analytických podkladů ÚAP ORP Pelhřimov, jev č. 43.

Vyhodnocení vlivu na ZPF a PUPFL je zpracováno zvlášť. Dotčení ZPF a PUPFL je patrné z tabulkového přehledu a zdůvodněno v samostatných podkapitolách.

Jednotlivé rozvojové plochy jsou značeny podle jednotného standardu ÚP. Pro každou rozvojovou plochu jsou uvedeny celkové plošné nároky, výměra dotčených druhů pozemků a plocha dotčených tříd ochrany ZPF. Dále je z grafické části i tabulkových přehledů zřejmé, zda plocha zasahuje do meliorovaných nebo odvodněných pozemků, a její lokalizace ve vztahu k okraji lesa (vyhodnocuje se vzdálenost do 50 metrů od okraje lesa). Jednotlivé rozvojové plochy jsou také rozděleny podle převažujícího využití.

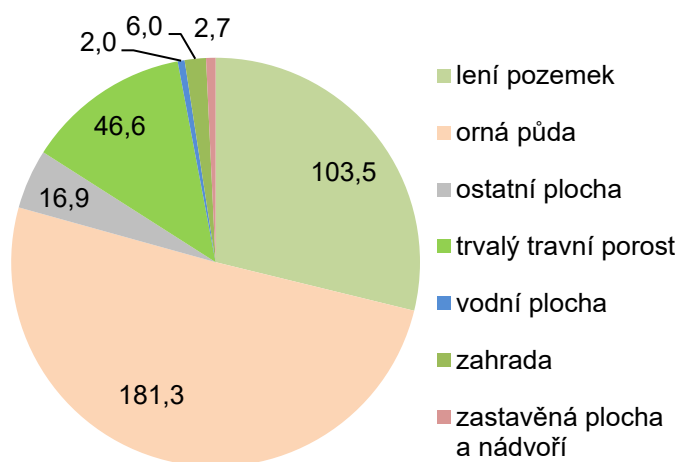
C.15.2 Vyhodnocení předpokládaných důsledků navrhovaného řešení na zemědělský půdní fond

C.15.2.1 Údaje o uspořádání zemědělského půdního fondu, opatřeních k zajištění ekologické stability krajiny a pozemkových úpravách

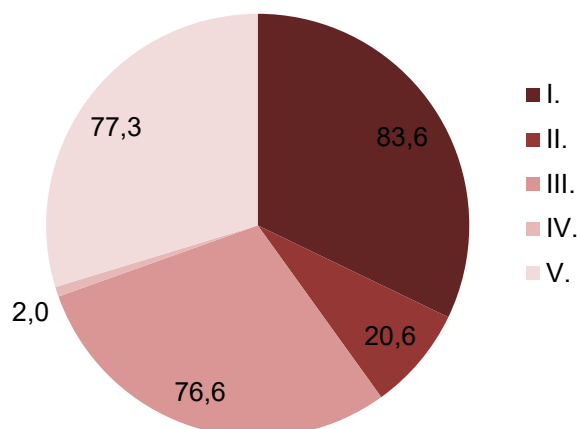
Strukturu půdního fondu danou rozlohou jednotlivých druhů pozemků ve správním území obce Bořetice udává následující přehled.

Obrázek 3 výměra řešeného území podle druhu pozemků a výměra ZPF podle tříd ochrany (v hektarech)

Souhrnná výměra dle druhu pozemku (ha)



Souhrnná výměra dle třídy ochrany ZPF (ha)



Komplexní pozemkové úpravy v území nejsou ukončeny ani zahájeny.

Návrh ÚSES je nedílnou součástí platného územního plánu a není měněn.

C.15.2.2 Údaje o uskutečněných investicích do půdy

V území jsou registrovány pozemky, do kterých bylo v minulosti investováno formou závlah, tyto pozemky mají výměru cca 24,2 ha, leží v různých částech území, a nejsou nijak ve střetu se zastavěnými nebo zastavitelnými plochami. Vyobrazeny jsou ve výkresové části dokumentace změny ÚP.

C.15.2.3 Údaje o celkovém rozsahu navrhovaných rozvojových ploch a podílu půdy náležející do ZPF, údaje o druhu pozemku (kultuře) dotčené půdy, zařazení do tříd ochrany zemědělské půdy

Změnou č. 1 ÚP jsou navrhovány 2 zastavitelné plochy, které jsou s číselným vyhodnocením vlivu na ZPF a PUPFL je uvedeny v následující tabulce, podrobnější informace o využití zastavitelných ploch včetně jejich lokalizace jsou uvedeny v kapitole 0 a v grafické části změny územního plánu.

V ploše Z.5 dochází k drobným změnám vymezení podle aktuálně platné katastrální mapy (hranice plochy nově kopírují hranice pozemků), výměra plochy je přibližně zachována, na malé části ZPF (cca 0,02 ha) je touto úpravou rušen zábor, část plochy, která se nově navrhuje, je na pozemku s druhem využití „ostatní plocha“.

Tabulka 7 výměra rozvojových ploch podle katastrálních území a druhu pozemku – vše k. ú. Bořetice (v hektarech)

Označení plochy	orná půda	trvalý travní porost	ZPF celkem	ostatní plocha	Celkový součet
Z.7	0,25	0,00	0,25	0,00	0,25
Z.10	0,00	0,09	0,09	0,00	0,09
Celkový součet	0,25	0,09	0,35	0,00	0,36

Plochy, které představují zábor ZPF (sloupec „ZPF celkem“ má nenulovou hodnotu), jsou podle jejich využití a třídy ochrany půd záboru uvedeny v tabulce níže. Dále je uveden odhad výměry záboru, na

kteřé bude po ukončení nezemědělské činnosti provedena rekultivace zpět na zemědělskou půdu (sloupec „Rekultivace“), informace o existenci závlah v ploše („Závlahy“), informace o existenci odvodnění („Odvodnění“), informace o existenci staveb k ochraně pozemku před erozní činností vody („Eroze“) a informace o plochách a koridorech obsažených v platné územně plánovací dokumentaci, které obsahují zemědělskou půdu I. nebo II. třídy ochrany („ÚPD“).

Tabulka 8 výměra rozvojových ploch podle navrženého využití a tříd ochrany půdy navržené k záboru (v hektarech), další informace

Označení plochy	Navržené využití	Celková výměry záboru	Výměra záboru podle tříd ochrany					Rekultivace	Závlahy	Odvodnění	Eroze	ÚPD
			I.	II.	III.	IV.	V.					
Z.7	Zeleň – zahrady a sady	0,25	0,25	0,00	0,00	0,00	0,00	0,00				
Z.10	Bydlení	0,09	0,09	0,00	0,00	0,00	0,00	0,00				
Σ	Zeleň – zahrady a sady	0,25	0,25	0,00	0,00	0,00	0,00	0,00				
Σ	Bydlení	0,09	0,09	0,00	0,00	0,00	0,00	0,00				
Celkový součet		0,34	0,34	0,00	0,00	0,00	0,00	0,00				

C.15.2.4 Údaje o dotčení sítě účelových komunikací sloužících k obhospodařování zemědělských a lesních pozemků a sítě polních cest navrhovaným řešením

Ve změně č. 1 ÚP nedošlo k žádným zásahům do sítě těchto pozemních komunikací.

C.15.2.5 Zdůvodnění řešení, které je z hlediska ochrany zemědělského půdního fondu a ostatních zákonem chráněných obecných zájmů nejvýhodnější podle § 5 odst. 1 zákona

K záboru ve změně č. 1 ÚP je celkově navrhováno 0,34 ha území obce, vše náleží do ZPF s třídou ochrany I. Veškerý zábor je situován v logické návaznosti na území, které je platným územním plánem určeno k zastavění. Konkrétní odůvodnění k jednotlivým plochám představujícím zábor ZPF je uvedeno níže.

Odůvodnění jednotlivých vyhodnocovaných ploch z hlediska ochrany ZPF:

Zastavitelná plocha Z.7 – v rozsahu cca 0,25 ha na ZPF, výhradně na půdách I. tř. ochrany, pozemky s druhem orná půda, navrhované využití ZZ – zeleň – zahrady a sady, PU – veřejná prostranství všeobecná

Účelem plochy je zvětšení výměry a hloubky stavebních pozemků na západním okraji sídla Bořetice, část z nich je již zastavěna, na zbylých probíhá výstavba (ve stávajícím zastavitelném rozsahu). Návrhem plochy Z.7 dochází k navýšení hloubky pozemků ze současných cca 35 – 45 m na přibližně 48 – 63 m. Výměra výsledných pozemků se bude pohybovat v rozmezí 0,12 až 0,15 ha, což odpovídá charakteru sídla, zahrnujícího pozemky takovýchto, ale i podstatně větších výměr, jak je znázorněno na obrázku níže (výměry stávajících zastavěných stavebních pozemků ve výřezu se pohybují se od 0,12 do 0,87 ha). Naopak menší zastavěné stavební pozemky sídlo téměř nezahrnuje. Ve venkovském prostoru je žádoucí udržovat uspořádání stavebních pozemků s většími zahradami, protože se jedná o příznivější řešení na hraně sídla (v přechodu do nezastavěného území, a jednak jsou zahrady rodinných domů častěji využívány k drobnému hospodaření, tedy samozásobitelské zemědělské produkci).

Obrázek 4 stavební pozemky v severozápadní části sídla



Plochu Z.7 bylo nezbytné navrhnout tímto způsobem, protože stavební pozemky jsou orientovány přibližně v západovýchodním směru, a pro navýšení hloubky parcel nemohlo být zvoleno jiné řešení než jejich prodloužení mimo zastavěné a zastavitelné území, tudíž vedoucí k záboru ZPF. Pro tento účel nebylo možné využít „*nezemědělskou půdu, nezastavěné a nedostatečně využitě pozemky v zastavěném území nebo na nezastavěných plochách stavebních pozemků staveb mimo tato území, stavební proluky a plochy získané zbořením přežilých budov a zařízení*“, jak ukládá § 4, odst. 1 Zákona.

V navrhované ploše není možná výstavba bydlení, v malém rozsahu lze umístit pouze stavby související s užíváním zahrad. Převážně však bude zachována funkce ZPF (zahrady jsou jeho součástí), přesto se formálně jedná o zábor ZPF, a to půd I. třídy ochrany.

Půdy I. třídy ochrany lze podle § 4, odst. 3 Zákona „*odejmout pouze v případech, kdy jiný veřejný zájem výrazně převažuje nad veřejným zájmem ochrany zemědělského půdního fondu*“, přičemž v tomto případě je veřejný zájem shledán v potřebě zachovat urbanistický ráz sídla. Pouze tímto způsobem je možné zachovat uspořádání stavebních pozemků jako je v území běžné (objekty pro bydlení umístěné podél veřejného prostranství – obslužné komunikace, zahrady za nimi větších výměr a hloubek).

Vyvážit podmínky pro příznivé životní prostředí, pro hospodářský rozvoj a pro soudržnost společenství obyvatel území je cílem územního plánování obecně, stejně jako uspokojit potřeby současné generace, aniž by byly rozvojem ohroženy podmínky života generací budoucích (§ 18, odst. 1 stavebního zákona). V tomto případě se předpokládá, že zábor ZPF v navrhovaném rozsahu nemůže dojít k ohrožení, ať již podmínek pro příznivé životní prostředí, nebo podmínek života budoucích generací, plochou Z.7 naopak může být znatelně zkvalitněno obytné prostředí v sídle, resp. v jeho dotčené části. Nutné je také podotknout, že sídlo Bořetice je usazeno v krajině tvořené prakticky výlučně půdami I. a II. třídy ochrany, ty nejsou přítomny pouze v nivě Bořetického potoka, která je ale významným krajinným prvkem, vede v ní ÚSES, a pro rozvoj je ještě méně vhodná. Je-li tedy cílem územního plánování umožnit udržitelný rozvoj území, v případě sídla Bořetice je nevyhnutelné navrhovat tento rozvoj na kvalitních zemědělských půdách – v tomto případě přitom ve zcela minimálním rozsahu (0,25 ha) umožňujícím hospodárné využití stavebních pozemků.

Jak stavební zákon, tak Politika územního rozvoje ČR potom ukládají za cíl ochranu mimo jiné i civilizačních hodnot území, mezi které patří i urbanistické hodnoty. PÚR ČR dále za prioritu územního plánování specifikuje (čl. 14, kap. 2.2) „zachovat ráz jedinečné urbanistické struktury území, struktury osídlení a jedinečné kulturní krajiny, které jsou výrazem identity území, jeho historie a tradice“. K tomuto účelu má právě sloužit i návrh plochy Z.7. Jak je uvedeno a znázorněno výše, stavební pozemky v řešeném území jsou typicky rozsáhlé až velmi rozsáhlé, se zahradami rozkládajícími se za obytnými stavbami v dlouhých pásech. Obdobná koncepce bude vytvořena i návrhem plochy Z.7, která tak přispěje k naplnění priority v případě řešeného území.

Zastavitelná plocha Z.10 – v rozsahu cca 0,09 ha na ZPF, výhradně půdách I. tř. ochrany, pozemky s druhem trvalý travní porost, navrhované využití BV – bydlení venkovské

Plocha je vymežována v rámci zastavěného území, jako rozšíření stávající plochy s využitím BV, a jejím účelem je umožnit umístění objektů souvisejících se stávající obytnou stavbou. Není tedy předpokládána výstavba nového objektu pro bydlení, ačkoliv takové využití není vyloučeno, a není ani považováno za nevhodné, protože plocha je podle zásad plošné ochrany ZPF pro nezemědělské účely preferována („je nutno použít především nezemědělskou půdu, nezastavěné a nedostatečně využitě pozemky v zastavěném území (...)“ – § 4, odst. 1 Zákona).

Zastavitelná plocha Z.5 – navrhované využití BV – bydlení venkovské

Plocha z platného ÚP se mírně upravuje podle aktuálních mapových podkladů – katastrální mapy. Výměra plochy, i její způsob využití zůstává přibližně zachováno, na malé části ZPF (cca 0,02 ha) **je touto úpravou rušen zábor ZPF s půdami I. třídy ochrany**, část plochy, která se navrhuje nově, je na pozemku s druhem využití „ostatní plocha“. **Žádný nový zábor ZPF proto v této ploše není navrhován.**

C.15.3 Vyhodnocení předpokládaných důsledků navrhovaného řešení na pozemky určené k plnění funkcí lesa

C.15.3.1 Legislativní východiska

Podmínky ochrany pozemků určených k plnění funkcí lesa formuluje „Lesní zákon“ (zákon č. 289/1995 Sb. v aktuálním znění). V § 14 odst. 1 zákona je uvedeno, že zpracovatelé a pořizovatelé územně plánovací dokumentace: „... jsou povinni dbát zachování lesa a řídit se přitom ustanoveními tohoto zákona. Jsou povinni navrhnout a zdůvodnit taková řešení, která jsou z hlediska zachování lesa, ochrany životního prostředí a ostatních celospolečenských zájmů nejvhodnější; přitom jsou povinni provést vyhodnocení předpokládaných důsledků navrhovaného řešení ...“.

Pokud dojde k záboru lesa, je nutné v souladu s §13 odstavcem (2) výše zmíněného zákona dbát zejména na následující:

- (2) *Při využití pozemků určených k plnění funkcí lesa k jiným účelům musí být zejména*
 - a) *přednostně použity pozemky méně významné z hlediska plnění funkcí lesa a zajištěno, aby použití pozemků co nejméně narušovalo hospodaření v lese a plnění jeho funkcí,*
 - b) *dbáno, aby nedocházelo k nevhodnému dělení lesa z hlediska jeho ochrany a k ohrožení sousedních lesních porostů,*
 - c) *nenarušována síť lesních cest, meliorací a hrazení bystřin v lesích a jiná zařízení sloužící lesnímu hospodářství; v případě nezbytného omezení jejich funkcí musí být uvedena do původního stavu, a není-li to možné, zajištěno odpovídající náhradní řešení,*
 - d) *zřizovány pozemní komunikace a průseky v lese tak, aby jejich zřízením nedošlo ke zvýšenému ohrožení lesa, zejména větrem a vodní erozí.*

C.15.3.2 Základní charakteristika

Území obce spadá do přírodní lesní oblasti Českomoravská vrchovina. V řešeném území se vyskytují pouze lesy hospodářské, které zahrnují přibližně 29 % rozlohy území obce.

C.15.3.3 Způsob vyhodnocení

Z hlediska ochrany pozemků učených pro plnění funkcí lesa sleduje vyhodnocení zejména dvě skutečnosti. Jednak zda je navrhován zábor těchto pozemků, a dále pak přiblížení záměrů k hranici lesa na vzdálenost kratší než 50 metrů (k dotčení pozemků do vzdálenosti 50 m od okraje lesa dává souhlas příslušný orgán státní správy lesů).

Další kritérium, které může řešení územního plánu ovlivnit (například trasováním liniových záměrů), se týká dělení lesních porostů. §12 lesního zákona v odstavci 3) uvádí:

"Dělení lesních pozemků, při kterém výměra jednoho dílu klesne pod 1 ha, vyžaduje souhlas orgánu státní správy lesů. Orgán státní správy lesů souhlas nevydá, jestliže by dělením vznikly pozemky nevhodného tvaru nebo velikosti, neumožňující řádné hospodaření v lese."

Zábor lesního pozemku není navrhován v případě žádné nově navrhované plochy. Do vzdálenosti 50 m od okraje lesa (tzv. OP lesa) rovněž nezasahují žádné nově navrhované plochy.

C.16 ROZHODNUTÍ O NÁMITKÁCH VČETNĚ SAMOSTATNÉHO ODŮVODNĚNÍ

Bude doplněno v dalších fázích projednání změny územního plánu.

C.17 VYHODNOCENÍ PŘIPOMÍNEK

Bude doplněno v dalších fázích projednání změny územního plánu.

C.17.1 Vyhodnocení připomínek k návrhu změny územního plánu podle § 55b odst. 2 stavebního zákona

Bude doplněno v dalších fázích projednání změny územního plánu.

D GRAFICKÁ ČÁST ODŮVODNĚNÍ ZMĚNY ÚZEMNÍHO PLÁNU

Grafická část odůvodnění Změny č. 1 Územního plánu Bořetice obsahuje následující výkresy:

Z1D – Koordinační výkres (formát A1+),

Z1E – Výkres předpokládaných záborů půdního fondu (formát A3).

Tyto výkresy jsou nedílnou součástí odůvodnění změny územního plánu.

SEZNAM TABULEK A OBRÁZKŮ

Tabulka 1 Vývoj počtu obyvatel po roce 2015.....	20
Tabulka 2 Úprava značení ploch s rozdílným způsobem využití	21
Tabulka 3 Úprava značení zastavitelných ploch a ploch přestaveb, využití plochy nebo jejich části	23
Tabulka 4 Úprava značení ploch změn v krajině.....	26
Tabulka 5 Úprava značení prvků ÚSES.....	27
Tabulka 6 Úprava značení ploch a koridorů veřejně prospěšných staveb a opatření	28
Tabulka 7 výměra rozvojových ploch podle katastrálních území a druhu pozemku – vše k. ú. Bořetice (v hektarech)	34
Tabulka 8 výměra rozvojových ploch podle navrženého využití a tříd ochrany půdy navržené k záboru (v hektarech), další informace	35
Obrázek 1 Úprava ploch RZV v centru sídla Bořetice	24
Obrázek 2 ÚSES v řešeném území a návaznost na situaci v okolních obcích (podle ÚAP Pelhřimov) ...	27
Obrázek 3 výměra řešeného území podle druhu pozemků a výměra ZPF podle tříd ochrany (v hektarech)	34
Obrázek 4 stavební pozemky v severozápadní části sídla.....	36

SEZNAM ZKRATEK

BPEJ	bonitované půdně ekologické jednotky
CO	civilní obrana
ČS	čerpací stanice
ČOV	čistírna odpadních vod
DN	jmenovitý průměr
EIA	vyhodnocení vlivů záměru na životní prostředí podle zákona č. 100/2001 sb.
EO	ekvivalentní obyvatel
EVL	evropsky významné lokality
KPÚ	komplexní pozemkové úpravy
KrÚ	krajský úřad
MK	místní komunikace
NKP	nemovitá kulturní památka
NN	nízké napětí
NPÚ	národní památkový ústav
PBŘ	požárně bezpečnostní řešení
OP	ochranné pásmo
ORP	obec s rozšířenou působností
PF	půdní fond
PO	ptačí oblasti
PUPFL	pozemky určené k plnění funkce lesa
PÚR	politika územního rozvoje
RD	rodinný dům
RP	regulační plán
SEA	vyhodnocení vlivů koncepce na životní prostředí podle zákona č. 100/2001 sb.
ÚAP	územní analytické podklady
ÚHUL	Ústav pro hospodářskou úpravu lesů
ÚP	územní plán
ÚPD	územně plánovací dokumentace
ÚPO	územní plán obce
ÚPSÚ	územní plán sídelního útvaru
ÚS	územní studie
ÚSES	územní systém ekologické stability
VDJ	vodojem
VN	vysoké napětí
VVN	velmi vysoké napětí
ZPF	zemědělský půdní fond
ZÚR	zásady územního rozvoje